

MONOGRAFÍA 5

PERSPECTIVAS DEMOGRÁFICAS DE LA PROVINCIA DE ALICANTE

Norman Mora E

Introducción.....	2
1. Características del crecimiento de la población.....	5
2. Estructura de la población actual.....	11
3. Los factores del cambio demográfico	17
4. Previsiones de población.....	51
5. Diagnóstico y propuestas de futuro	57
BIBLIOGRAFÍA.....	59
ÍNDICE DE TABLAS.....	60
ÍNDICE DE GRÁFICOS.....	62

Introducción

Según los datos de la última rectificación del Padrón de Habitantes al 1º de enero de 2007 (tabla 1), la provincia de Alicante cuenta con un total de 1.825.264 habitantes. Esta magnitud la sitúa en cuarta posición, como una de las provincias más dinámicas de España, dado que su ritmo de expansión es superior al de la media española o al de la Comunidad Valenciana.

Esta es una tónica que ha caracterizado la evolución de la población de la provincia. Así, por ejemplo, el crecimiento poblacional vivido¹ durante la década de los años sesenta, permitió a la provincia de Alicante pasar de la 15ª a la 8ª posición en cuanto a tamaño poblacional. A lo largo de los años setenta, su tamaño superó al de provincias como Asturias o A. Coruña, y durante los ochenta a la de Vizcaya.

Según los datos del censo de población, para el año 1991, la provincia de Alicante superó el millón trescientos mil habitantes ocupando, a partir de ese momento, el 5º lugar en magnitud poblacional hasta años recientes en los que, manteniendo su tónica ascendente, se sitúa hoy en la cuarta posición antes citada.

Desde la década de los años sesenta, su ritmo de expansión ha sido superior al de la media española o al de la Comunidad Valenciana. En comparación a otras provincias, el ritmo de crecimiento alcanzado a lo largo de los años setenta y ochenta le permitieron pasar de la sexta a la primera posición en cuanto a velocidad de expansión se refiere.

En cualquier caso, la velocidad con la que ha crecido la población española en los últimos quince años, ha sido espectacular y aunque la provincia, como se ha dicho, ha mantenido ritmos superiores a la media española, a lo largo de los años noventa, once provincias alcanzaron tasas de crecimiento superiores a las de Alicante.

En el contexto valenciano, no obstante, ha mantenido su liderazgo en cuanto a la dinámica poblacional se refiere, incluso en éste último decenio. Los datos del padrón municipal refrendan los datos censales. Según se muestra en la tabla 1, en los primeros años del siglo XXI, el crecimiento de la población de Alicante ha

¹ Véase Anexo, tablas 1 y 2.

permanecido por encima de la Comunidad Valenciana y del estado español. Entre los años 2001 y 2006, por ejemplo, su crecimiento promedio anual se ha situado en torno a un 3.66 por 100 promedio anual, más de un punto porcentual por encima de la Comunidad Valenciana y 2 puntos porcentuales respecto a la media estatal. De conformidad con el último dato disponible, el diferencial se mantiene superior al punto porcentual.

Tabla 1. Población de hecho. España y Comunidad Valenciana. 1986-2007.

Territorio	1986	1991	1996	2001	2006	2007
España	38.473.418	38.872.268	39.669.394	41.116.842	44.708.964	45.200.737
C.A. Valenciana	3.732.682	3.857.234	4.009.329	4.202.608	4.806.908	4.885.029
Alicante	1.217.279	1.292.563	1.379.762	1.490.265	1.783.555	1.825.264
Castellón	436.588	446.744	456.727	485.173	559.761	573.282
Valencia	2.078.815	2.117.927	2.172.840	2.227.170	2.463.592	2.483.483
Tasas de crecimiento quinquenales ^{a/ b/}						
España		0,21	0,41	0,72	1,69	1,10
C.A. Valenciana		0,66	0,78	0,95	2,72	1,63
Alicante		1,21	1,31	1,55	3,66	2,34
Castellón		0,46	0,44	1,22	2,90	2,42
Valencia		0,37	0,51	0,50	2,04	0,81

Fuente: INE. Censo de Población y Padrón Municipal de Habitantes, varios años.

Notas: Las cifras de 1996 están referidas al 1º de mayo y las demás al 1º de enero; ^{a/} La tasa de crecimiento calculada es la tasa de variación media anual acumulativa, $= (V^{t+n}/V^t)^{(1/n)} - 1$ * 100, donde V = valor; t = fecha, n = fecha final - fecha inicial. ^{b/} La tasa de crecimiento de 2007 es interanual.

Por todo lo anterior, el objetivo de la presente monografía es analizar las características del crecimiento poblacional de la provincia de Alicante en las últimas décadas, centrándose en los componentes del crecimiento y las principales características la dinámica demográfica.

Así, se espera poder determinar los cambios en las bases del crecimiento ya que de ello se podría derivar implicaciones relevantes sobre los perfiles de distribución por sexo y edad de la población actual. Dichas implicaciones podrían alterar los ratios poblacionales básicos como son la tasa de dependencia demográfica o la tasa de actividad de la población, entre otros o bien, modificar las pautas demográficas existentes.

El trabajo está organizado de la siguiente manera. En el siguiente apartado se analizarán los factores determinantes del crecimiento actual. Se destinan sendos apartados al análisis de la estructura de la población actual así como al de los

factores del cambio demográfico. Posteriormente se presentan los posibles escenarios de futuro a medio plazo para finalizar, a manera de conclusión, un diagnóstico así como algunas propuestas de futuro.

1. Características del crecimiento de la población

El crecimiento de la población es el resultado de dos tipos de fuerza. Por un lado, el crecimiento vegetativo que es el saldo de restar el total de defunciones en un período al total de nacimientos registrados. La otra fuerza o componente del crecimiento es el denominado crecimiento social también denominado saldo neto migratorio ya que resulta de restar la población que emigra a aquellos que inmigran a la región.

Pues bien, en la tabla 2 se muestra la descomposición de la tasa de crecimiento de la población en las contribuciones de los citados componentes, el crecimiento natural o vegetativo (cn), por un lado y por otro, el crecimiento social (n). De ellos, es el segundo el que sistemáticamente aporta más del 60 por 100 del crecimiento, mientras que el crecimiento natural ha ido perdiendo fuelle hasta aportar una décima de los 2,3 por 100 de crecimiento promedio anual entre los años 1997 y 2001.

La dinámica de los determinantes del crecimiento poblacional ha mantenido una relativa estabilidad en cuanto a la tendencia seguida hasta el inicio del presente siglo. El componente natural, reflejo de las mejores condiciones económicas y sociales, así como de los cambios en las pautas de fecundidad, han marcado su descenso. En contrapeso, el crecimiento social marca su máximo de expansión en el último quinquenio de los años noventa, llegando a explicar hasta el 95 por 100 del crecimiento, con un ritmo de expansión del 2,2 frente al 0,1 por 100 del crecimiento natural.

Tabla 2. Factores determinantes del crecimiento poblacional.
Población de derecho. Provincia de Alicante.

Años	Absoluto			Tasa de crecimiento				
	Crecimiento Total (CT)	Crecimiento Vegetativo (CV)	Crecimiento Social (CS)	b	d	cn	n	r
87/91	65.906	23.194	42.712	0,01180	0,00812	0,00368	0,00678	0,01046
92/96	74.838	13.288	61.550	0,01002	0,00804	0,00198	0,00917	0,01115
97/01	169.035	9.653	159.382	0,00941	0,00810	0,00131	0,02163	0,02294
01/06	192.915	16.243	176.672	0,01013	0,00759	0,00254	0,01978	0,02232

Fuente: Tablas 3 y 4, *Anexo Estadístico*. Notas: $b = B/k$; $d = D/k$; $cn = b-d$; $n = CS/k$; $r = CT/k$; $k = k^{t+h} = ((P^t + P^{t+h})/2) \cdot h$; $CV = B-D$; $CS = CT - CV$; $B =$ Total de nacimientos; $D =$ Total de defunciones; las tasas brutas se expresan en minúscula; k es el tiempo vivido lineal.

El presente siglo muestra el efecto de las pautas de crecimiento anterior, fundamentalmente del último quinquenio del siglo XX. El crecimiento natural retorna a niveles próximos de principios de la década pasada, duplicando su ritmo de expansión hasta el 0,25 por ciento. El crecimiento social, por su lado, modera su ritmo de crecimiento hasta en dos décimas, por lo que en estos años aportó 1,98 puntos porcentuales a los 2,23 por ciento del crecimiento de la población alicantina.

Resulta pertinente, por tanto, centrarnos en la dinámica de los factores determinantes del crecimiento en los últimos diez años. Si bien la mortalidad mantiene su descenso y el componente social modera su crecimiento, resulta interesante detenerse en el comportamiento de la fecundidad.

1.1 El crecimiento natural de la población.

Un rasgo que llama considerablemente la atención respecto a los componentes del crecimiento son las pautas seguidas a lo largo de los años que conforman el presente siglo XXI. Se trata de un repunte que nos muestra un protagonismo inédito a lo largo de los años noventa y que contrasta con una cierta ralentización del componente social del crecimiento.

No obstante, se trata de un repunte del componente natural del crecimiento posterior a una fuerte expansión del componente social, que es un proceso conocido

por la provincia de Alicante por haberlo experimentado tiempo atrás. Ello sucedió en el segundo quinquenio de los años setenta aunque cabría señalar su especificidad.

1.1.1. La natalidad.

Las siguientes líneas pretenden hacer una reflexión sobre la evolución de los indicadores de natalidad, es decir, de aquellos que permiten medir la incidencia de los nacimientos sobre el crecimiento de la población. Posteriormente ésta se completará con el análisis de la fecundidad, concepto distinto orientado hacia el estudio de la incidencia o frecuencia de los nacimientos por mujer más relacionado con la capacidad de procreación (fertilidad).

En este sentido, lo que aquí se presenta es una medida de la natalidad, es decir, de la magnitud del incremento de la población debida a los nacimientos. La relevancia de esta sección radica, por tanto, en poder obtener una aproximación de la tendencia de esta variable y su efecto sobre el crecimiento. Cabe advertir, no obstante, que no refleja la fecundidad diferencial y que, variaciones en el número absoluto de nacimientos registrados, podría ocultar patrones de fecundidad diferentes con desiguales repercusiones sobre el futuro nivel de la natalidad.

Volviendo a los datos de la tabla 2, la tasa bruta de natalidad (*b*) que en ella se presenta, se aproxima a una expansión promedio anual, bajo el supuesto de linealidad en los eventos. Su lectura nos permite comprobar que en los últimos años de la década de los ochenta (87/91), se observa la mayor contribución de los nacimientos al crecimiento de población, con un valor equivalente a los 11,8 nacimientos anuales por cada 1.000 habitantes. El siguiente decenio es de claro descenso, para terminar los últimos años del siglo XX con una aportación aproximada a los 9 nacimientos anuales.

Los primeros pasos en el siglo XXI han animado la evolución de la natalidad que aportará hasta 10 nacimientos anuales por cada 1.000 habitantes desde el año 2001. Como se ha adelantado, las reflexiones sobre esta tendencia deben tomar en cuenta otras consideraciones. La primera de ellas es que no se trata de un patrón nuevo para la provincia. Como se ha mencionado, una pauta parecida se registró a finales de la década de los años setenta. Posteriormente, la natalidad se redujo y continuó la tendencia anterior. En segundo lugar, resulta evidente la necesidad de

analizar las características de la fecundidad de la población ya que si bien, a manera de hipótesis, se puede adelantar que se trata de nacimientos de la población inmigrante, es necesario contar con otros indicadores que nos permitan valorar con mayor precisión si este incremento de la tasa bruta de natalidad, b , refleja un cambio en las pautas de fecundidad, ya que no resulta del todo evidente que éste sea el patrón que dominará en los siguientes años, sino más bien quepa la posibilidad de un relativo descenso o retorno a las pautas anteriores.

1.1.2. La mortalidad

En el análisis de la contribución de la mortalidad al crecimiento de la población total, se ha utilizado una tasa de características muy parecidas a la referida anteriormente en el estudio de la natalidad. La tasa bruta de mortalidad, b , se aproxima a una tasa de contribución anual bajo el supuesto de linealidad en la ocurrencia del evento en el período de referencia. En este sentido, el ratio del total de defunciones, D , sobre el tiempo vivido por la población en el período, k , es una aproximación a la media de las tasas de mortalidad por edad ponderada por la composición de la población.

Al igual que el anterior, éste es un indicador que aproxima a la estimación del peso, como factor demográfico, que la mortalidad puede llegar a tener en la dinámica de crecimiento poblacional. En el caso concreto de la provincia de Alicante, tal como queda reflejado en la tabla 2, muestra una relativa estabilidad en torno a las 8 defunciones por cada mil habitantes, magnitud que se sitúa dentro de los niveles reportados por otras provincias o poblaciones del entorno europeo.

No obstante, cabe mencionar, nuevamente, la pauta de los primeros años del siglo XXI ya que, por primera vez en los últimos años, su valor se sitúa por debajo, hasta las 7,6 defunciones por cada 1.000 habitantes. Por lo tanto, la disminución de la contribución de la mortalidad, sumado al repunte de la natalidad antes citado, arrojan un incremento en la contribución del crecimiento natural no observado en la década anterior, de los años noventa.

Este sin duda es un hecho significativo y que anima a profundizar en los capítulos posteriores al plantearnos ciertos interrogantes sobre los patrones de

fecundidad y mortalidad diferencial a fin de contar con mayores herramientas para poder determinar el calado de dichos cambios.

1.2 El crecimiento social

El crecimiento social, como hemos señalado, es aquella parte del crecimiento de la población que se explica por los cambios de residencia de las personas. Al cabo de un periodo de tiempo determinado, la población registra una serie de cambios residenciales que se traducen en entradas y salidas de población de un territorio a otro. Los movimientos de salida suelen denominarse *emigración* mientras que los de entrada *inmigración* y el saldo que resulta de restar a los segundos la emigración es el denominado *saldo neto migratorio* o componente (*crecimiento*) *social*.

La importancia del componente social sobre el crecimiento total es relativa al tamaño de la población, actuando en un sentido inverso: a menor tamaño, mayor incidencia, pudiendo llegar incluso a compensar la estabilidad o la disminución del componente natural del crecimiento.

La importancia del crecimiento social sobre la población de la provincia de Alicante es muy similar a la mostrada por la mayoría de las provincias de rango equivalente, es decir, el crecimiento de su población se muestra particularmente sensible al componente social. Son los flujos migratorios, por tanto, un factor determinante en la expansión poblacional. Su vinculación a las condiciones del ciclo económico, pero también, el grado de diversidad de su estructura productiva, han impulsado su poder de atracción hasta finalizar el presente siglo.

La dinámica migratoria, en mayor medida que los determinantes del crecimiento natural, responde a factores de carácter económico y social, fundamentalmente a las condiciones del ciclo económico y a su repercusión espacial, así como a otros factores que serán analizados en otras monografías.

A lo largo de los veinte años analizados, el componente social ha sido muy dinámico. Desde el año 1987 hasta el 2001, su ritmo de crecimiento más que se triplica de tal manera que si hasta 1991 el promedio de crecimiento anual fue en

torno a los 7 individuos por 1000 habitantes, entre 1997 y 2001 su contribución se elevó hasta las 22 personas por 1.000 habitantes, impulsando el ritmo de crecimiento poblacional para ese quinquenio hasta el 2,3 por 100.

El presente siglo, si bien caracterizado por una dinámica social importante, reduce su crecimiento en casi un 9 por 100, aportando, promedio anual, entre el año 2001 y el año 2006, unas 20 personas por cada 1.000 habitantes. Su impacto sobre el crecimiento población se ha visto compensada, no obstante, por el ya citado repunte del componente social, por lo que el crecimiento promedio anual en estos años, si bien inferior al del quinquenio pasado (2,2 por 100), no refleja en toda su magnitud la pérdida de dinamismo del crecimiento social.

Esta disminución frente a la actual situación de desaceleración económica marca ciertos interrogantes sobre su evolución futura, sobre todo, en relación con la posibilidad de volver a observar ritmos de expansión tan elevados como los registrados en el último quinquenio de la década de los años noventa. Por lo que resulta nuevamente relevante profundizar en los determinantes de la migración en dichos años. No obstante, antes se completará la visión actual de la situación poblacional, la actual estructura por edad de la población,

2. Estructura de la población actual.

La población de la provincia de Alicante en el año 2007 dibuja una distribución por sexo y edad muy similar a la del estado español. Tal como se muestra en el gráfico 1, ambas poblaciones se aproximan a lo que en demografía se denomina una *pirámide regresiva*, debido a su forma de “bulbo”, ya que en la base de esta pirámide se encuentra poco representada la población joven (menor de 15 años). Este es el resultado de un rápido descenso en los niveles de fecundidad acompañado de una cierta estabilidad en los de mortalidad, datos que analizaremos posteriormente. En cualquier caso, como puede comprobarse en el gráfico 1, la de la provincia de Alicante se muestra como una población que a lo largo de estos últimos diez años ha acentuado su nivel de envejecimiento dificultando, con ello, el relevo generacional.

Gráfico 1. Estructura por edad de la población. Provincia de Alicante y España.

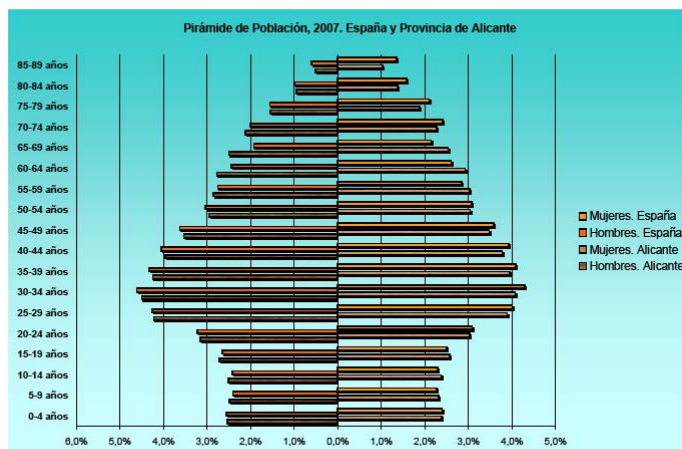
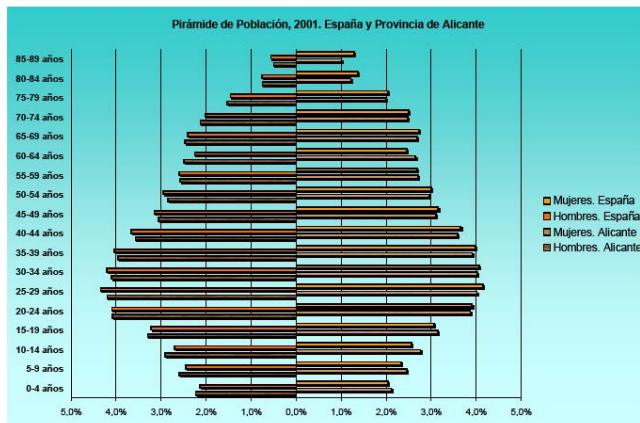
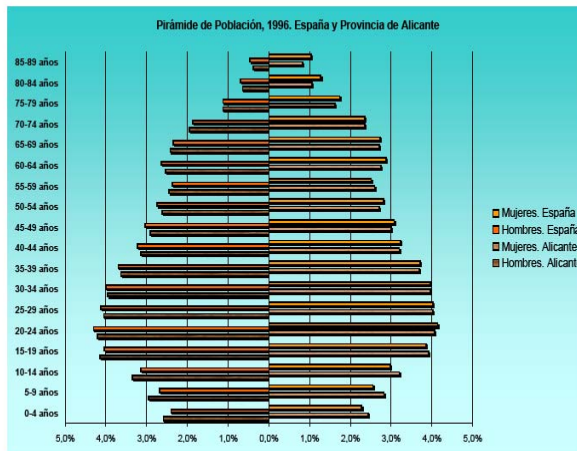
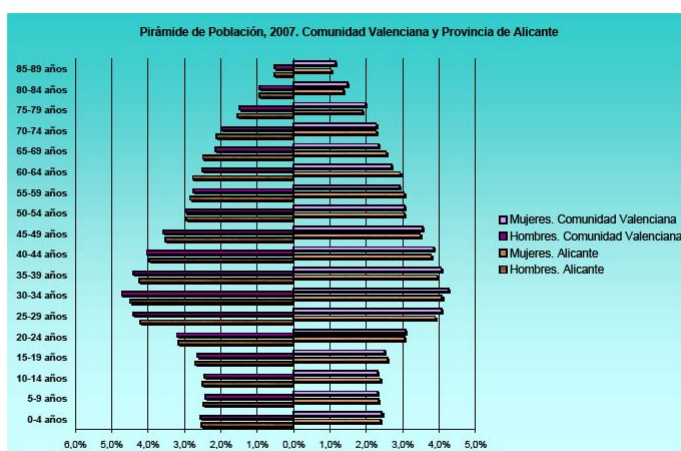
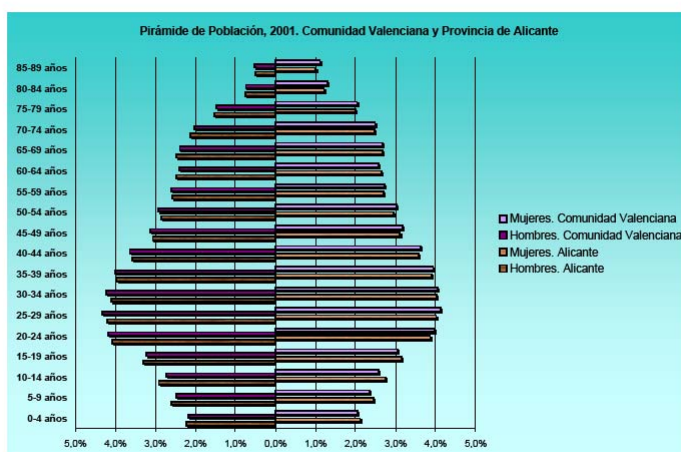
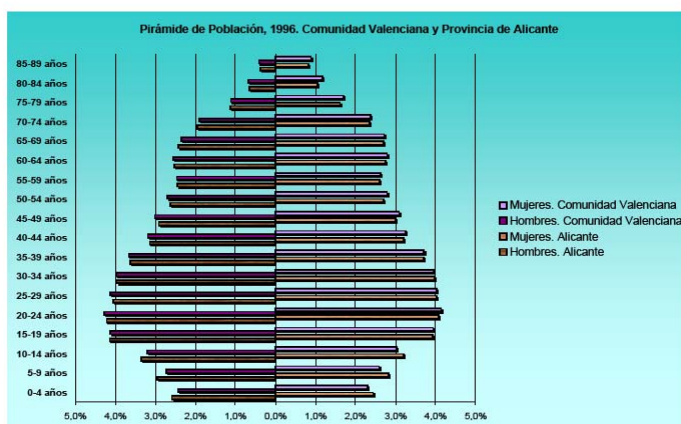


Gráfico 2. Estructura por edad de la población. Provincia de Alicante y Comunidad Valenciana.



Atendiendo a los datos que aporta el gráfico 1 se puede comprobar que las diferencias entre la pirámide de población de España y la correspondiente a la provincia de Alicante, aunque en magnitud reducida, mantienen una cierta estabilidad en el tiempo. Únicamente cabría destacar un rasgo teniendo en cuenta los distintos grupos quinquenales y su distribución por sexo. Se observa que si bien en el año 1996 el peso de los cuatro grupos de edad correspondientes a la población joven, ensanchaba ligeramente la base de la pirámide poblacional de la provincia, la figura de 2007 acentúa el carácter regresivo de ambas poblaciones y desdibuja cualquier indicio de diferencia respecto al estado español. Frente a esa convergencia en la forma de distribución por grupos quinquenales de la población masculina y femenina joven, la población entre los 55 y los 74 años engrosa la figura de la provincia frente a la de España (véase figura 1, Pirámide de población, 2007 del citado gráfico).

A resultados muy similares se llega con los datos que se presentan en el gráfico 2, donde se compara la evolución de las pirámides de población de la provincia de Alicante frente a la de la Comunidad Valenciana. También en el año 1996, la provincia se veía ligeramente más ensanchada en su base para, diez años más tarde, según se muestra en los datos correspondientes a las pirámides del año 2007, homologarse a la media de la Comunidad.

La valoración de la anterior evolución se complementa con la información que proporciona la tabla 3, referida a los principales indicadores de estructura de la población. Según estos datos, los cambios poblacionales vividos en los últimos 15 años han acentuado el envejecimiento de la población de la provincia de Alicante, situándola, ya para el año 2007, en niveles superiores a los de la Comunidad Valenciana o el estado español.

Por su lado, según los indicadores de la tabla 3, se observa una tendencia que define a la dinámica poblacional española de los años recientes, caracterizada por un sistemático descenso del índice de dependencia acompañado de un incremento de la proporción de la población en edad de trabajar (PET). Cabría destacar, en todo caso, la magnitud del proceso en el caso alicantino que le ha permitido avanzar en la convergencia de estos indicadores a la media nacional.

En la tabla 4 se presenta la composición por edad de la población en edad de trabajar. En ella se observa un marcado proceso de envejecimiento de esta población. De manera general, por ejemplo, el grado de representación de la población menor de 30 años cae en torno a los 4 puntos porcentuales en los últimos diez años, una reducción mayor en el caso alicantino, que llega a restar hasta 5,54 puntos porcentuales.

Tabla 3. Indicadores de estructura de la población (porcentajes).

Índices	Alicante	Comunidad Valenciana	España	Diferencias de Alicante frente a	
				CV	España
<i>Dependencia</i>					
1996	33,94	33,04	33,09	0,9	0,85
2001	32,45	32,26	32,49	0,19	-0,04
2007	32,36	31,76	31,99	0,6	0,37
<i>Vejez</i>					
1996	15,07	15,31	15,62	-0,24	-0,55
2001	16,78	16,77	17,12	0,01	-0,34
2007	16,71	16,25	16,66	0,46	0,05
<i>PET</i>					
1996	66,06	66,96	66,91	-0,9	-0,85
2001	67,55	67,74	67,51	-0,19	0,04
2007	67,64	68,27	68,01	-0,63	-0,37

Fuente: Anexo, tablas 5, 6 y 7. *Notas:* Índice de dependencia: $({}_0P_{15} + {}_{65}P_{85 \text{ y más}}) / {}_0P_{85 \text{ y más}}$. Índice de Vejez: ${}_{65}P_{85 \text{ y más}} / {}_0P_{85 \text{ y más}}$; PET : ${}_{16}P_{64} / {}_0P_{85 \text{ y más}}$ que es la relación de la población en edad de trabajar frente a la población total.

Tabla 4. Distribución por edad de la población en edad de trabajar (porcentajes)

Índices	Alicante	Comunidad Valenciana	España	Diferencias de Alicante frente a	
				CV	España
1996					
16-29 años	57,76	57,48	57,40	0,28	0,36
30-44 años	32,68	32,48	32,58	0,19	0,09
45-54 años	17,01	17,32	17,43	-0,31	-0,42
55-64 años	15,64	15,58	15,54	0,05	0,10
2001					
16-29 años	56,24	55,99	56,16	0,25	0,08
30-44 años	34,28	34,67	34,99	-0,40	-0,71
45-54 años	17,73	18,08	18,17	-0,35	-0,43
55-64 años	15,43	15,19	14,81	0,24	0,62
2007					
16-29 años	52,22	53,24	53,04	-1,02	-0,81
30-44 años	36,23	37,10	37,20	-0,87	-0,97
45-54 años	19,21	19,27	19,59	-0,06	-0,38
55-64 años	17,12	15,94	15,64	1,17	1,48

Fuente: Anexo, tablas 5, 6 y 7.

Así, en el año 2007, para la provincia de Alicante, el único grupo de edad considerado en la tabla 4 que muestra una mayor proporción que la media española o de la Comunidad Valenciana, es el de mayores de 55 años. Se trata por tanto, de una provincia que ha ido acentuado el envejecimiento de su población activa.

3. Los factores del cambio demográfico

Una de las tesis que anteriormente se ha planteado es que en el presente siglo no necesariamente asistiremos a un cambio en las fuerzas que impulsan el crecimiento poblacional. Los datos recientes podrían sugerir que se está asistiendo a un cambio en los patrones de fecundidad y mortalidad derivados de los cambios en la composición de la población que ha introducido la población inmigrante. No obstante, tanto la experiencia vivida por el crecimiento de la población alicantina en su pasado reciente, así como los resultados empíricos de un nutrido grupos de países sugiere que los niveles de fecundidad y mortalidad diferencial de la población inmigrante tiende a converger con los propios de las sociedades de acogida E. (E. Lodewijcks et al (1995), P.S. Maxim, 1966; R.H. Dikel y U.H. Lebok (1997), M.J. Abbasi-Shavazi (1998), United Nations (2000), entre otros). Por ello resulta pertinente profundizar en la fecundidad y mortalidad diferencial, a fin de aportar la mayor información posible referente a las características de estos factores demográficos.

3.1. Niveles y tendencias de la fecundidad

Como se ha señalado, un dato destacado en la evolución de la población de la provincia de Alicante en los años recientes es la estimación de un incremento de la natalidad del orden de un nacimiento por cada 1,000 personas promedio anual desde el año 2001. Profundizar en las implicaciones de esta nueva realidad requiere el uso de indicadores más depurados de fecundidad como son el número medio de hijos por mujer (Tasa global de fecundidad TGF) o bien, de aquellos que permiten eliminar gran parte del efecto de las transformaciones de la estructura por edad de la población sobre la tendencia en el nivel de la fecundidad, como es el caso de la tasa de fecundidad general (TFG)

Definida como la relación entre el total de nacidos vivos durante un período y la población femenina entre los 15 a 49 años de edad, la TFG expresa el número de hijos nacidos vivos por cada mil mujeres en edad reproductiva. Los datos que

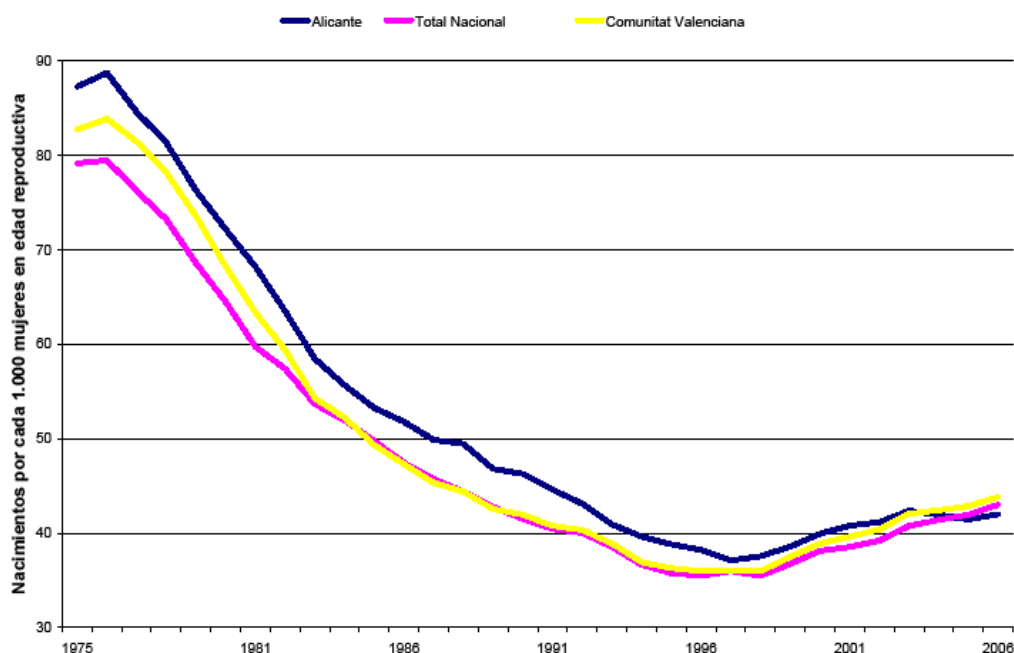
ilustran su evolución desde el año 1975 hasta la actualidad para la provincia de Alicante se presentan en el gráfico 7.

Como resulta evidente, la evolución de la fecundidad de la provincia participa plenamente de la tendencia seguida a nivel agregado tanto a nivel autonómico como del estado español. Se observa un continuado descenso hasta los últimos años del siglo XX para, a partir de ese momento, iniciar un claro ascenso.

A lo largo de todo el período de descenso, los niveles de fecundidad de la provincia se mantuvieron por encima de la media de la comunidad valencia o del estado español. No obstante, una vez iniciado el ascenso, el ritmo con el que parece incorporarse la provincia a esta nueva etapa marca una reducción en el diferencial que termina por ser negativo. A partir del año 2003, su nivel se sitúa por debajo de la Comunidad Valenciana y a partir del 2005, lo hará frente al estado español.

Esta reducción del diferencial de fecundidad que ha acompañado al ascenso de los niveles de fecundidad de los últimos años coincide con un nuevo calendario de la fecundidad de la provincia. Medido éste por la denominada edad media a la maternidad, calculada por la media de las edades de las madres al nacimiento del hijo ponderada con las tasas de fecundidad por la edad correspondiente, presenta una corrección, en los últimos tres años, del rejuvenecimiento experimentado por la provincia de Alicante durante el período señalado.

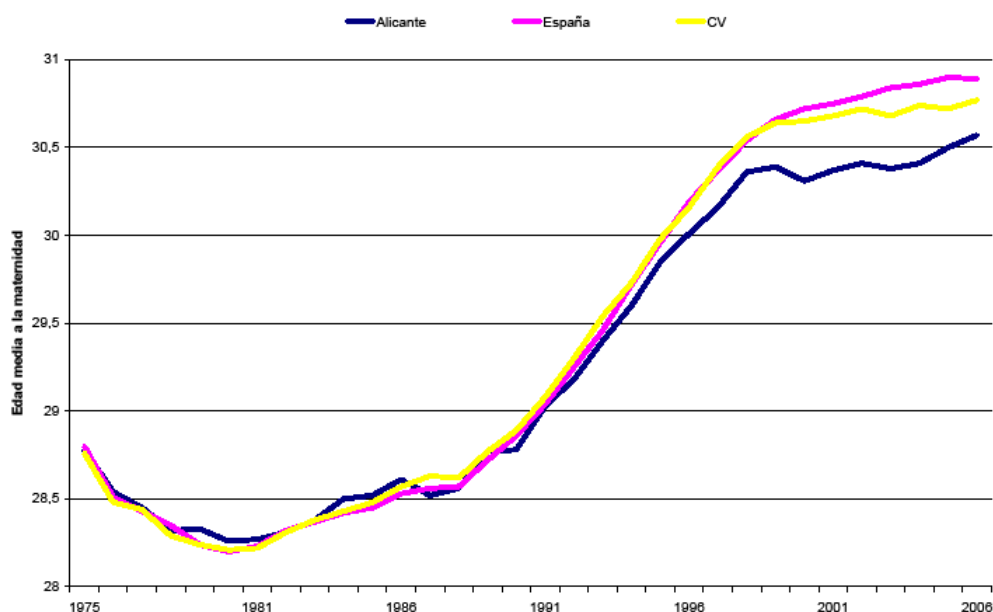
Gráfico 3. Tasa de fecundidad general. Alicante, Comunidad Valenciana y España. 1975-2006.



Es decir, a partir del año 1996 y pese a que se registra un aparente rejuvenecimiento de la fecundidad de la provincia de Alicante, los niveles de fecundidad, si bien en ascenso, van reduciendo su diferencial respecto a la Comunidad Valenciana o al estado español. Así, a partir del 2003, una vez que se produce un incremento en la edad media de la provincia (gráfico 8), se asiste entonces a una descenso en los niveles de fecundidad (gráfico 3).

Esto implicaría que la provincia de Alicante ha ido reduciendo su capacidad teórica de reproducción a partir del año 2003, respecto a la Comunidad Valenciana o el estado español. Pero se debe tener en cuenta, para calibrar el calado de esta tendencia que, si bien el nivel general de fecundidad representa la capacidad reproductora teórica de la mujer (intensidad) lo que determinará los niveles futuros de reproducción será más bien el patrón de fecundidad seguido (calendario) por las mujeres en edad de reproducción.

Gráfico 4. Calendario de la fecundidad. Provincia de Alicante, Comunidad Valenciana y España. 1975 – 2006. (Edad media a la maternidad).



En este sentido, si bien el período fértil de la mujer puede fijarse entre los 15 y los 49 años de edad, lo cierto es que la fecundidad varía notablemente durante ese intervalo de edad, independientemente del nivel general. En las edades extremas, por ejemplo, el nivel de fecundidad suele ser más bajo que en el resto de edades, debido a que la exposición al riesgo de embarazo suele ser reducido.

El nivel de fecundidad tiende a elevarse conforme avanza la edad hasta llegar a un momento conocido en demografía como cúspide, evocando a su graficación, para después descender hasta volver al extremo de edad más avanzado. El nivel de fecundidad en cada grupo de edad, considerados los grupos quinquenales, difícilmente coincidirá con el nivel general, incluso cuando del que se trate sea del grupo quinquenal de más alta fecundidad. El nivel general representa la capacidad reproductora teórica de la mujer (intensidad) frente al patrón de fecundidad seguido (calendario) pudiéndose observar en poblaciones con niveles de fecundidad distintos, patrones similares.

En el gráfico 5, donde se presenta la evolución de la tasa específica de fecundidad, se puede profundizar en el patrón de fecundidad seguido por la

provincia de Alicante. La tasa específica, f_x , mide la fecundidad por edades y expresa razones entre los nacimientos de madres de una determinada edad, B , y la población total femenina a esa edad P^f , siempre referidos a un período de tiempo determinado, esto es $f_x = {}_{x+5}B_x / {}_{x+5}P_x^f * 1.000$, siendo el superíndice f mujeres y el subíndice x la edad de la madre.

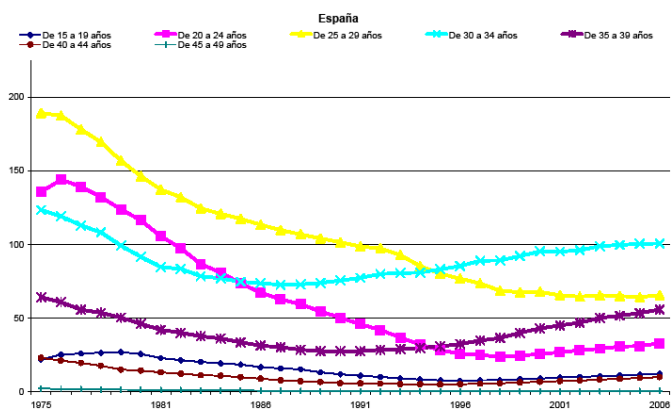
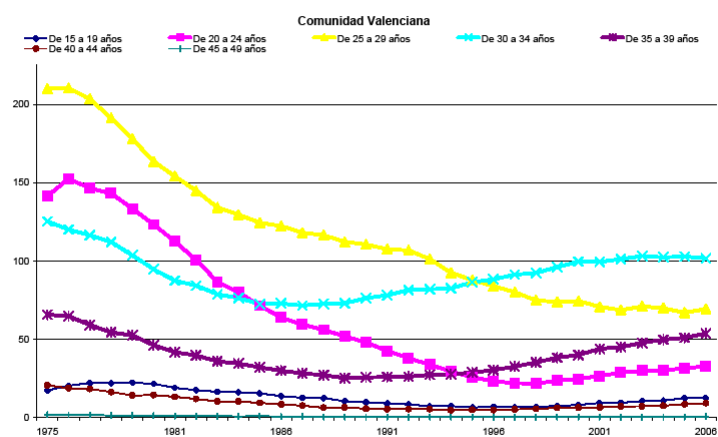
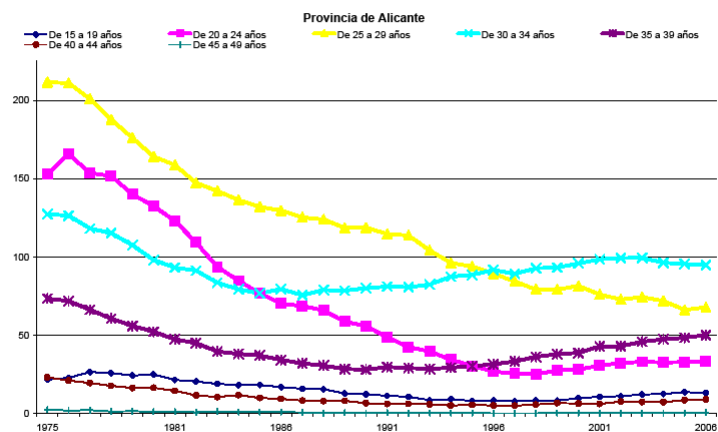
Como puede apreciarse, prácticamente todos los grupos de edad reportan acusados descensos a lo largo de la década que transcurre entre los años 1975 a 1985. Posteriormente y en distintos momentos, se observan incrementos en los niveles de fecundidad que se prolongarán en el tiempo. Estos incrementos no son homogéneos llegándose incluso a observar un grupo, el de edades comprendidas entre los 25 a 29 años que, a lo largo del todo el período estudiado, ha reducido sus niveles de fecundidad, frente al resto que en algún momento ha iniciado su ascenso.

El primero de los grupos de edad en los que se observa esta tendencia ascendente es el de mujeres entre los 30 y 34 años de edad, que a partir del año 1985 aumentan sus niveles de fecundidad para situarse, desde el año 1996, como la cúspide de fecundidad. El siguiente grupo de edad en iniciar su ascenso es el de mujeres entre los 35 y 39 años. Este ascenso lo inician en 1992, diez años después del grupo anterior pero a diferencia de aquel, como comentaremos más adelante, mantiene su senda ascendente hasta la actualidad. Las mujeres menores de 24 años o mayores de 40 aumentarán, con desigual intensidad, su fecundidad a partir de los últimos años del siglo XX.

No obstante, a partir del año 2003 se observa un nuevo cambio en la evolución de estos indicadores, ya que a excepción de las mujeres entre los 35 a 39 años, que mantienen la dinámica ascendente (iniciada en 1995), el resto iniciará un descenso que, con magnitudes diferentes, persistirá hasta el año 2006.

En relación al patrón de fecundidad seguido hasta 2003 por las mujeres que viven en la provincia de Alicante cabría destacar que es muy similar al observado a nivel de la Comunidad Valenciana. Hasta ese año, con excepción de las mujeres entre los 25 y 29 años (serie amarilla en el gráfico 5) que mantienen un constante descenso, el resto de mujeres aumenta moderadamente su fecundidad.

Gráfico 5. Tasa de fecundidad específica. Provincia de Alicante, Comunidad Valenciana y España.



Sin embargo, a partir del año 2003, la fecundidad de las mujeres entre los 30 y 39 de la provincia de Alicante será la que marque la diferencia frente al resto de la Comunidad Valenciana o el estado español. Esta diferencia viene explicada, ya sea porque sigue una tendencia distinta (disminuye el nivel en el grupo 30 a 34 años por debajo tanto de la Comunidad Valenciana como de España), o bien porque no logra alcanzar los niveles estatales o de la comunidad manteniéndose (mujeres entre los 35 a 39 años). por debajo de éstos (gráfico 5)

Sobre este patrón específico cabe pensar en el efecto de la inmigración ya que, como veremos más adelante, se trata de grupos de edad que han recibido un importante flujo migratorio de mujeres procedentes mayoritariamente de países de la UE-27 o de América del Sur. Respecto a las primeras, cabe esperar que, dada la similitud en las pautas de fecundidad, su contribución a la fecundidad poco haya podido modificar la pauta existente. En cuanto a los colectivos procedentes de América del Sur o de otros países con niveles de natalidad más elevada, suelen caracterizarse por patrones de fecundidad más temprana, por lo que cabría esperar que, gran parte de estas mujeres haya superado su máxima fecundidad iniciados los treintas, lo cual podría explicar la escasa contribución de estos colectivos al incremento de la fecundidad.

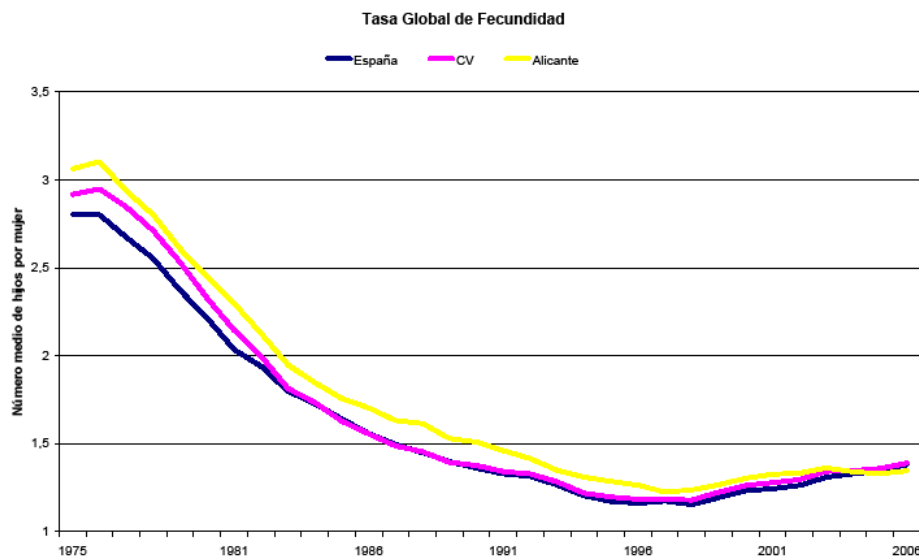
Sin embargo, estos son extremos que difícilmente podemos contrastar con los datos disponibles. En cualquier caso cabría tomar en consideración que los niveles estimados de fecundidad para los colectivos procedentes tanto de la U-27 como de América Latina se encuentran por debajo de la media española. Así lo certifican algunos trabajos que han documentado estas relaciones referidas a otras provincias (I. Cebriá, C. Iglesias, G. Moreno (2002)) o al estado español (D. Devolder (2007)).

Para completar esta visión cabría añadir el análisis de otro indicador sintético, que aporta información sobre la intensidad de la fecundidad, la denominada tasa global de fecundidad (TGF). Se trata de un indicador que se obtiene como la suma de las tasas específicas de fecundidad por edad (f_x) extendida a todas las edades fértiles y ofrece una medida del número medio de hijos por mujer. Los datos referidos a la provincia de Alicante, la Comunidad Valenciana y España se muestran en el gráfico 6, confirmando todas las pautas anteriormente citadas. Una nueva tendencia en los niveles de fecundidad de la provincia

caracterizados, por un lado, por encontrarse situados por debajo de la media frente a la Comunidad Valenciana y España y, por otro, porque a diferencia de las regiones de referencia, en la provincia se adelanta una tendencia marcada por un claro descenso de su nivel de fecundidad.

Así cabe esperar, por tanto, que los niveles futuros de fecundidad mantengan pautas muy parecidas a las iniciadas a partir del año 2003 que incluyen los efectos de la inmigración. Una hipótesis que resulta reforzada a la hora de profundizar en los niveles de fecundidad de las mujeres más jóvenes. Como se muestra en el gráfico 5, si bien son reducidos los diferenciales alicantinos de las mujeres en edades comprendidas entre los 20 a 24 años respecto a la Comunidad Valenciana o España, lo cierto es que, en los últimos tres años, son los más bajos a nivel comparativo, mostrando dificultades para remontar.

Gráfico 6. Indicador coyuntural de la fecundidad. Alicante, Comunidad Valenciana y España. 1975 a 2006. (Número medio de hijos por mujer).



3.2 Niveles y tendencias de la mortalidad.

Los niveles de mortalidad reportados por el conjunto de la Comunidad Valenciana son relativamente bajos. Ya en el año 1986, según datos del Instituto Nacional de Estadística, la tasa de mortalidad se situaba en torno a los 8,4 0/00 defunciones, la provincia de Alicante, para ese año reporta una mortalidad de 7,8 defunciones por cada mil habitantes. Veinte años más tarde, en 2006, los niveles han descendido aún más. La tasa de mortalidad estimada para la Comunidad Valenciana se sitúa en las 8.2 defunciones por 1.000 habitantes frente a 7,56 defunciones por 1.000 personas en la provincia de Alicante.

Se trata de una reducción que se ha acentuado fundamentalmente en el último quinquenio, tal como queda patente en el gráfico 7. En cualquier caso, cabe señalar que, la evolución de la mortalidad que muestra este gráfico revela una estabilidad considerable, siendo su desviación estándar por significativa. Cabe destacar, como una constante, que los niveles de mortalidad de la provincia de Alicante han permanecido por debajo de la Comunidad Valenciana o del estado español.

Un indicador especialmente relevante en el estudio de la tendencia de este factor demográfico es la mortalidad infantil, que mide el impacto de la mortalidad de recién nacidos sobre el total de nacimientos producidos durante un año, en tantos por mil. Su evolución se presenta en el gráfico 8.

Nuevamente se constata una tendencia muy próxima entre la provincia la comunidad y el estado español. Sus niveles son claramente descendentes. En el año 2006 la mortalidad infantil de la provincia es de 3.24 muertes infantiles por cada 1.000 nacimientos y en el caso de la Comunidad Valenciana su nivel asciende a 3,17 0/00 defunciones de menores de un año frente al total de nacimientos.

Gráfico 7. Tasa bruta de mortalidad. Provincia de Alicante, Comunidad Valenciana y España. 1975-2006.

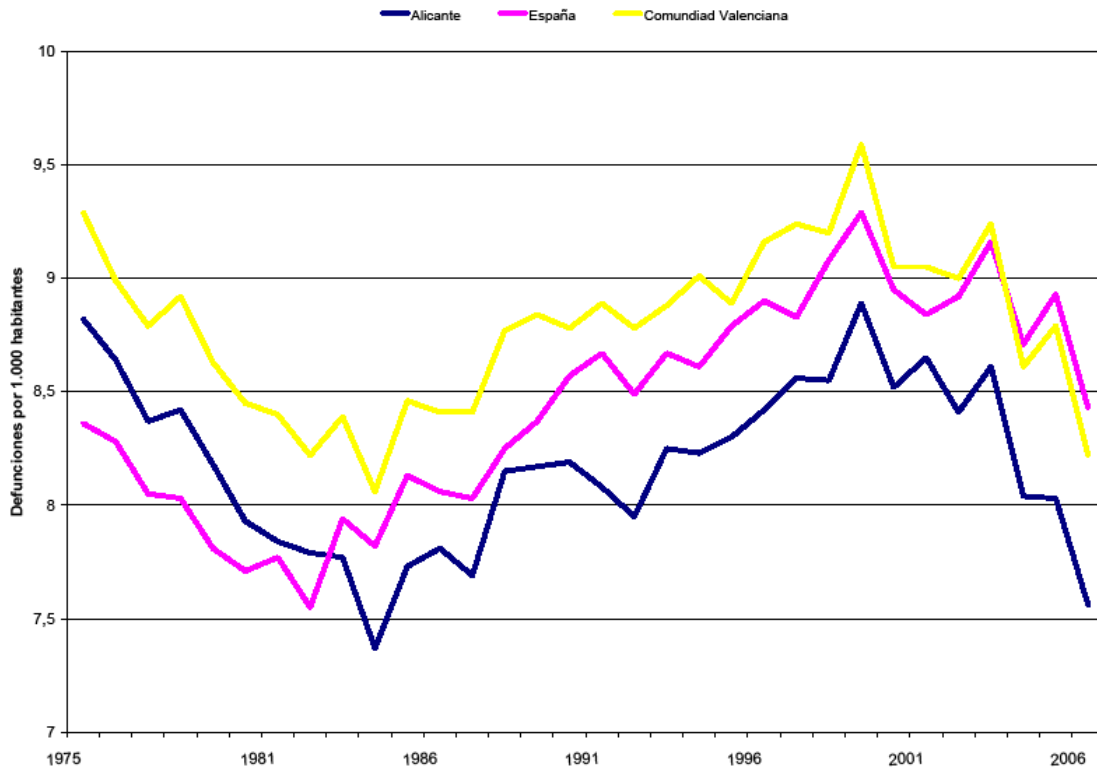
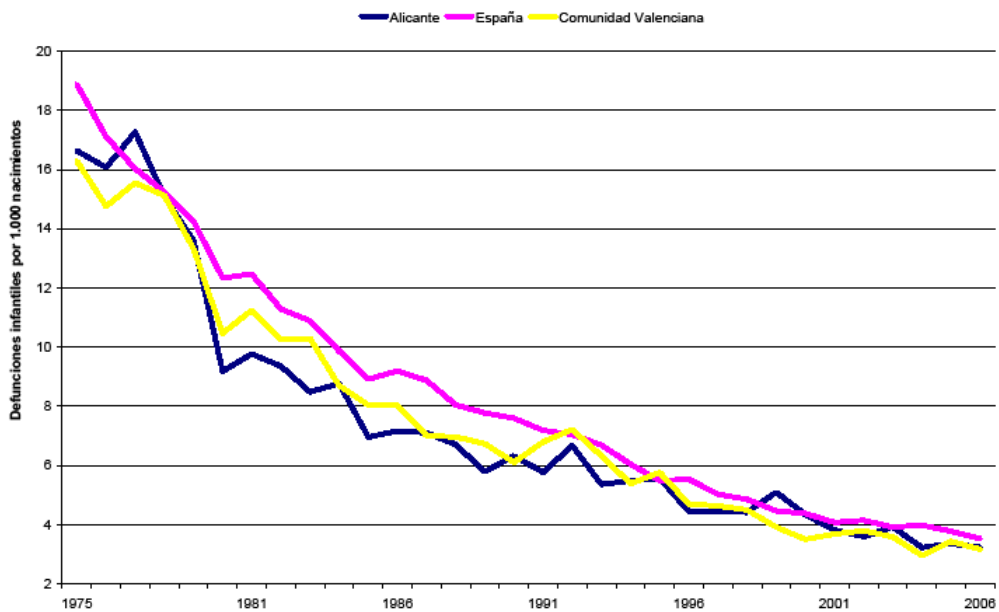


Gráfico 8. Tasa de mortalidad infantil. Provincia de Alicante, Comunidad Valenciana y España. 1975 – 2006



Esta tendencia tiene su fiel reflejo en el aumento de las expectativas de vida de la población que reside en la provincia de Alicante. Así, para el año 2005, la esperanza de vida al nacimiento de los varones había ascendido hasta los 76.93 años, un valor muy próximo al del estado español, 76.96 años. Ello ha sido el resultado de un ascenso de la calidad de vida de los varones residentes en la provincia que en los últimos cuatro años registrados del presente siglo (2002 a 2005) han acrecentado sus expectativas de vida en un año (tabla 5). Se trata de un aumento muy acelerado teniendo en cuenta que es el resultado de un incremento aproximado de 4 meses anuales a lo largo del citado cuatrienio.

Tabla 5. Esperanza de vida al nacer. Provincia de Alicante. 1992-2005.

	Diferencias ¹			
	Absoluta		Relativa ²	
	Hombres	Mujeres	Hombres	Mujeres
92/96	11	6	3	2
97/01	9	8	2	2
02/05	12	8	4	2
Pro-memoria ^{3/} :				
Esperanza de vida al nacer 2005	76.93	83.1		

Fuente: Anexo estadístico. Tabla 8. Notas: 1/ Las diferencias están expresadas en meses. Valores positivos significan incremento. 2/ La diferencia relativa es la tasa de variación promedio anual expresada en meses. 3/ La esperanza de vida al nacer, de varones y mujeres, está referida al año 2005 y está expresada en años.

La esperanza de vida de la mujer también se ha incrementado a lo largo del período estudiado alcanzando en el año 2005 los 83.1 años, frente a los 82.7 de la Comunidad Valenciana o 83.5 del estado español (Tabla 8 del Anexo estadístico). Al igual que en el caso de los varones, es el resultado de un proceso de incremento de la calidad de vida constante desde hace una década y que ha supuesto aproximadamente un incremento, promedio anual, en torno a los dos meses anual.

Debe tenerse en cuenta que la dinámica de la mortalidad en España está actualmente enmarcada en lo que los epidemiólogos denominan la cuarta fase de la transición epidemiológica. Esta fase se caracteriza, por un lado, por una progresiva concentración de las ganancias de años al final de la vida y, por otro, por las fuertes variaciones en los niveles de mortalidad de los varones, adultos-jóvenes.

Se considera que ha sido más bien, la magnitud del segundo (primero - décadas ochenta-noventa- fuerte mortalidad de los varones adulto-jóvenes provocada por el SIDA, accidentes de tráfico y drogas y, actual corrección y, por tanto, reducción) la que ha retrasado la mejora en las expectativas de vida de los varones.

La mujer, por su cuenta, con una trayectoria más estable, se ha beneficiado claramente del desplazamiento de la fuerza de mortalidad a edades avanzadas que, si bien ha provoca que la caída en las tasas de mortalidad tenga un impacto cada vez menor sobre los niveles de esperanza de vida al nacer, en el caso de la mujer, al no verse afectada por ninguna otra incidencia a lo largo de su vida anterior, le ha permitido situarse como uno de los colectivos con mayor esperanza de vida a nivel mundial, incluso muy por delante de la de los varones españoles.

La incógnita que cabe plantearse por el momento es hasta qué punto la dinámica anteriormente descrita puede verse alterada por el incremento de la población inmigrante que, aumentando el tamaño de la población, por ejemplo, podría estar reduciendo relativamente el número de defunciones y con ello, los niveles de mortalidad. O bien, hasta qué punto las aportaciones de esta población a las edades adultas podrán o no ralentizar el proceso seguido. Desafortunadamente, es relativamente complicado disponer de indicadores con un nivel de desagregación intermedio a fin de profundizar en algunas características más específicas de la mortalidad por edad, por ejemplo, o por nacionalidad, extremo éste último, de mayor dificultad.

En cualquier caso cabe plantear, por el momento que, sobre su comportamiento futuro, si bien a un ritmo menos acelerado en el caso de los mujeres dada su magnitud alcanzada, resulta pertinente suponer que se mantendrá la situación actual con incrementos de la esperanza de vida en torno a los 6 meses anuales para estabilizarse, al igual que en caso de las mujeres en los 2 meses anuales en un horizonte a medio plazo.

3.3 La migración.

Para terminar este capítulo se hará referencia a una cuestión relevante en cuanto a la estructura de la población se refiere, el lugar de nacimiento. Y es que, aquí vale la pena recordar, como se ha explicado anteriormente, que la población presente en un período determinado es el resultado de la dinámica poblacional, marcada por el crecimiento vegetativo y el social, quedando vinculada, en gran medida, la importancia del segundo al tamaño de la población.

La anterior afirmación queda fielmente reflejada en el gráfico 8, donde se muestra la distribución por sexo, edad y lugar de nacimiento de la población de la provincia de Alicante, la Comunidad Valenciana y el estado español. Se muestra con gran claridad el efecto del tamaño de la población a la hora de entender la importancia que puede llegar a tener el componente social de la población.

El gráfico también informa de otras características importantes². En primer lugar, cabe destacar el efecto muy parecido de la inmigración sobre la distribución de la población por edad y sexo. En los tres escenarios considerados dibuja una forma de “bulbo” muy nutrido en las edades económica y demográficamente más productivas. En cualquier caso, Alicante recibe una mayor contribución de población mayor de 55 años.

Efectivamente, en el año 1996, es la inmigración de mayores de 55 años la que diferencia claramente a la provincia de Alicante frente a la media de la Comunidad Valenciana o del estado español. Este colectivo se ve considerablemente representado por los nacidos fuera de España (lo cual no indica que no sean españoles). El buen clima y el turismo residencial han hecho a la provincia de Alicante un destino relevante para la población de la tercera edad.

El crecimiento poblacional vivido el siguiente quinquenio (96/01) está caracterizado, como se ha dicho, por el de mayor expansión. Estuvo representado por un crecimiento de la inmigración inédito en los años recientes, alcanzando los ya

² Debe tenerse en cuenta la naturaleza de los datos que se presentan. En un intento por reflejar de la manera más precisa posible las características de la población migrante frente a lo no migrante se ha elegido la distinción hecha por el padrón municipal de “residente en la misma comunidad, misma provincia y mismo municipio donde nació”. Esta definición facilita la captación de primeras o consecutivas migraciones pero excluye las de retorno. Como veremos, en el caso de Alicante la inmigración de mayores de 55 años es muy relevante y no tenemos todavía una magnitud precisa para poder valorar hasta qué punto esta forma de definir migrante podría subestimar la migración de jubilados en la provincia de Alicante.

citados 22 inmigrantes anuales por cada mil habitantes. Buena parte de ellos, tal como se muestra en el gráfico 4, nacieron en el extranjero.

Gráfico 8. Estructura por edad, sexo y lugar de nacimiento de la población. 1996.

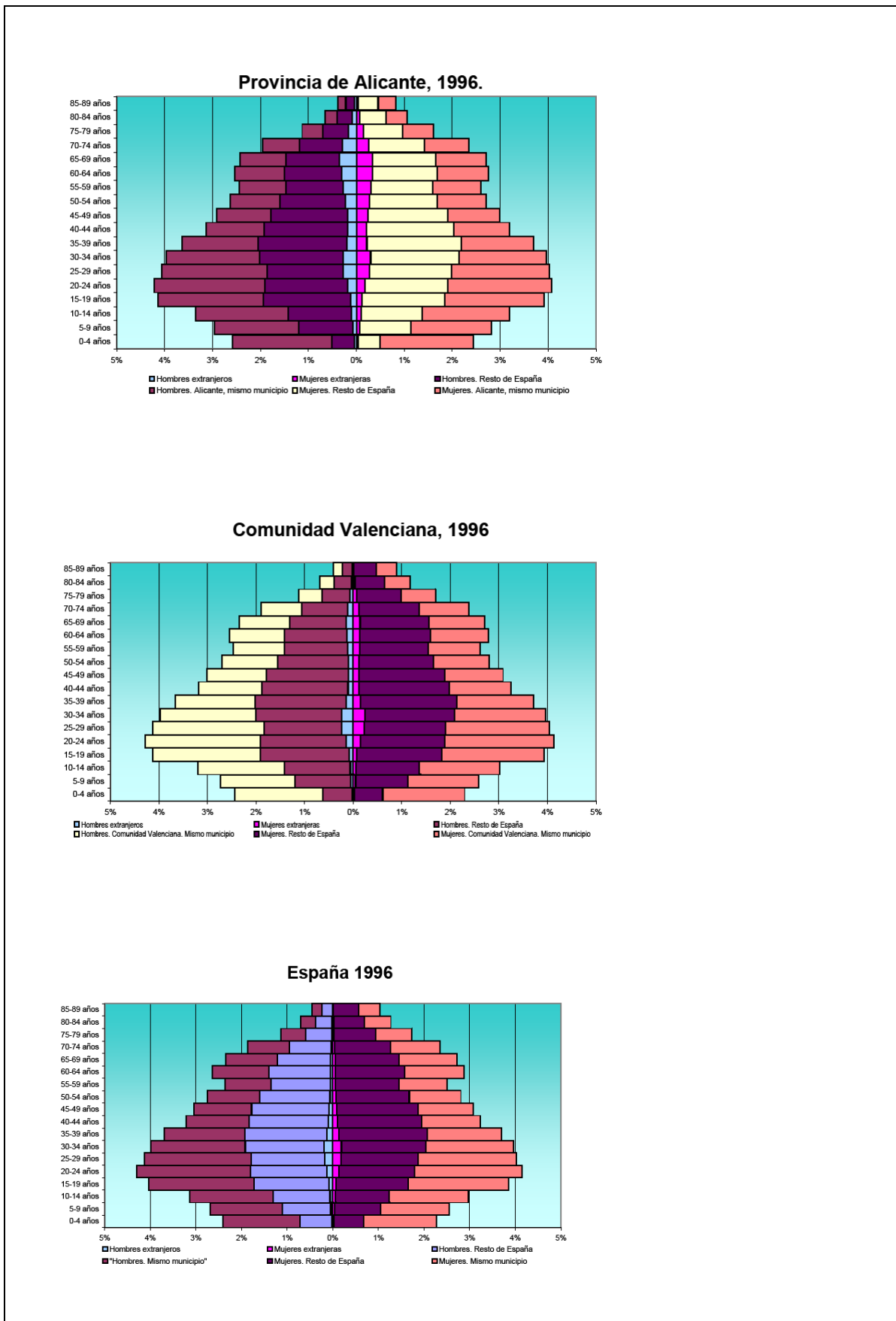


Gráfico 9. Estructura por edad, sexo y lugar de nacimiento de la población. 2001.

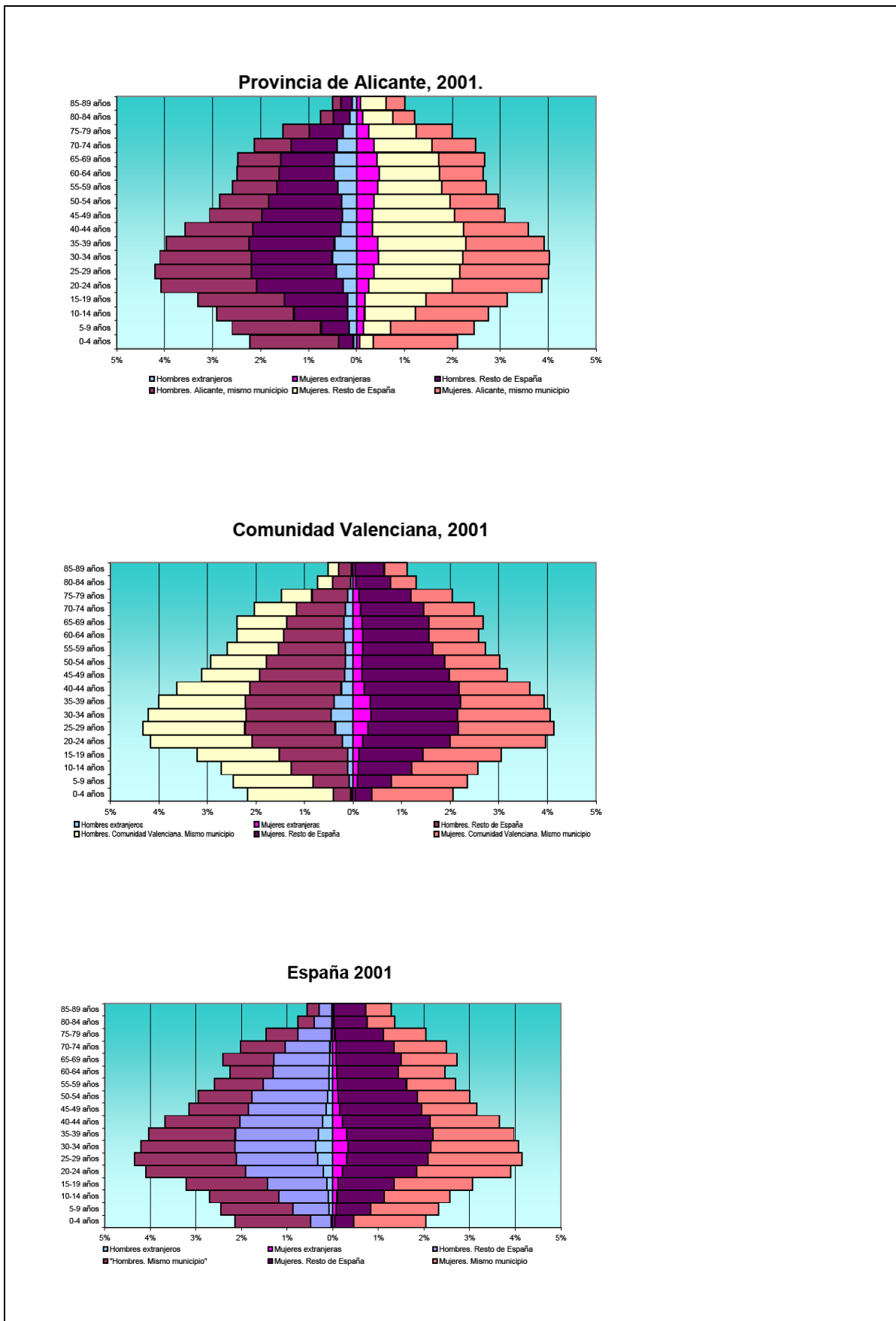
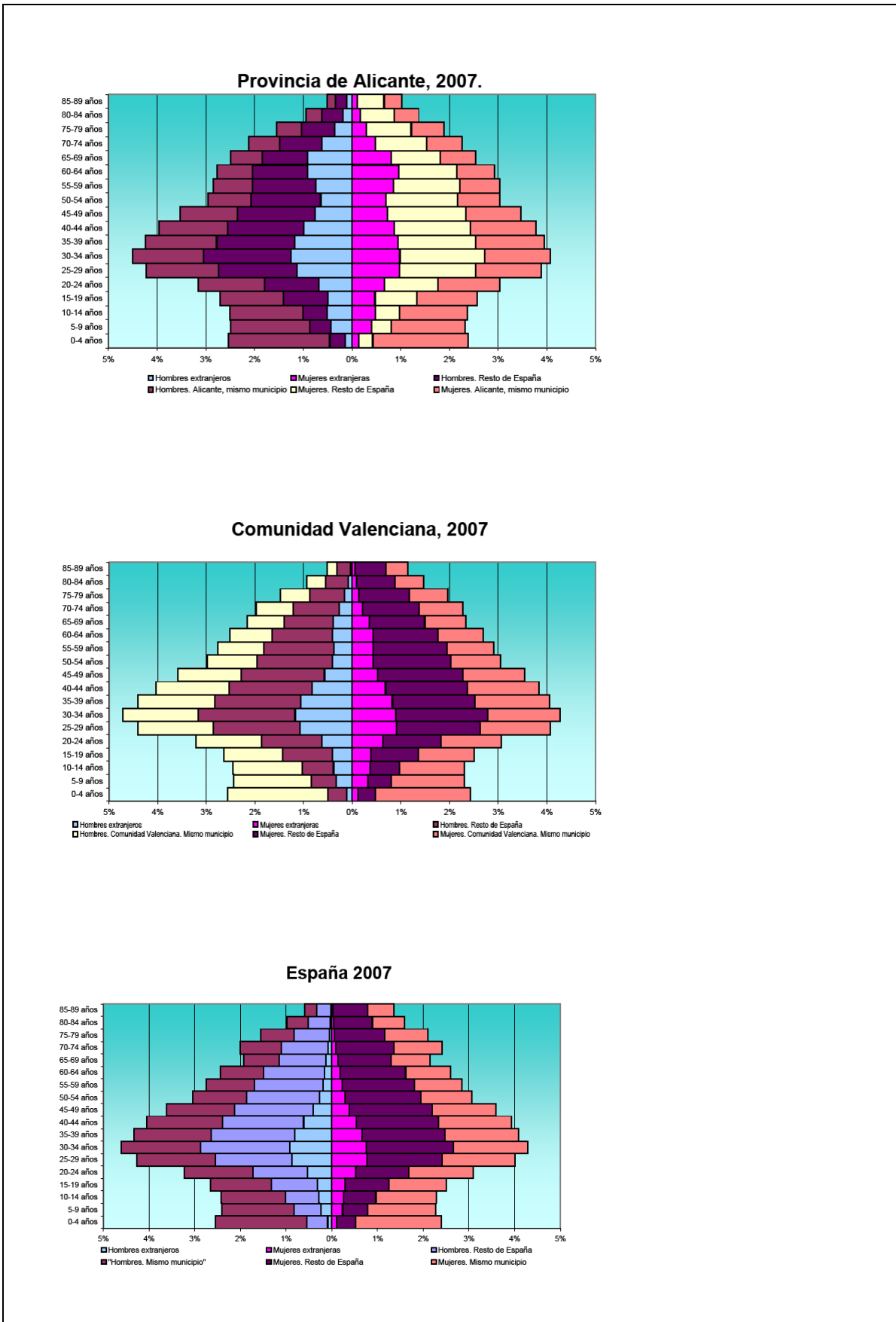


Gráfico 10. Estructura por edad, sexo y lugar de nacimiento de la población. 2007.



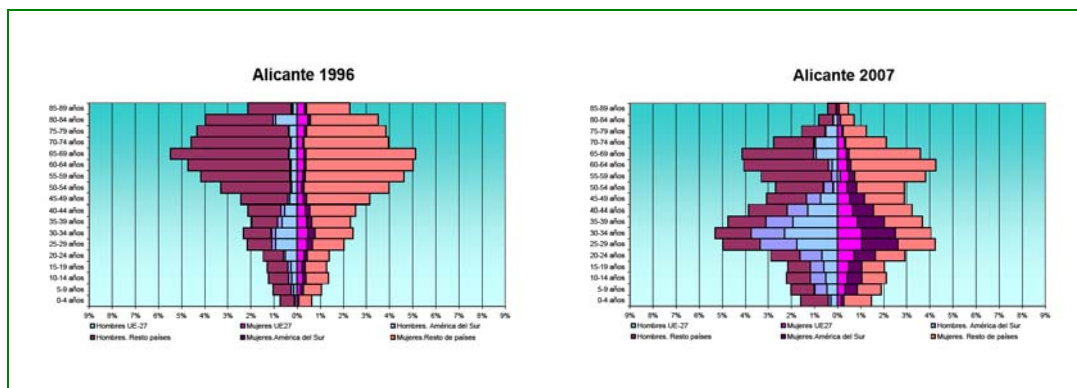
El efecto de un crecimiento tan acelerado de la migración es más evidente en la provincia de Alicante, dado su tamaño poblacional. No obstante, al igual que en la media de la Comunidad Autónoma y España, se percibe un ensanchamiento de los grupos poblacionales en edades comprendidas entre los 29 y 39 años explicado principalmente por los nacidos en el extranjero. Estos flujos han estado motivados, muy probablemente, por factores vinculados a las oportunidades laborales y de mejora en las condiciones de vida a la que se tiene opción en los lugares de procedencia.

Pero, incluso respecto a los nacidos en el extranjero, Alicante no dejó de recibir inmigrantes mayores de 55 años durante los últimos años del siglo XX, lo cual vino a acentuar aún más el envejecimiento de la población. Persistiendo éste, por tanto, como un rasgo diferencial a la dinámica poblacional de la Provincia de Alicante.

Los primeros años transcurridos del siglo XXI siguen siendo un período caracterizado por la persistente atracción de población nacida fuera de España en edad reproductiva. Tal como lo muestra el gráfico 5, en la Comunidad Valenciana, por ejemplo, en los grupos quinquenales de edades comprendidas entre los 25 y 39 años, los varones de este colectivo aportan algo más del 3 por 100 de la población. En Alicante también este colectivo alcanza un nivel de representación algo superior al 3 por ciento, situándose, por primera vez, por encima de la aportación de la población de la tercera edad. No obstante, la presencia de población nacida fuera de España mayor de 60 sigue siendo un rasgo característico de la provincia.

Este nuevo perfil de la distribución por edad de la población nacida fuera de España que en 2007 vive en la provincia de Alicante, queda fielmente reflejada en el gráfico 6.

Gráfico 12. Distribución de la población residente en la provincia de Alicante nacida fuera de España por sexo y grupos de edad. 1996 y 2007.



Sin perder su estructura envejecida, la pirámide de la población no nacida en España muestra un claro ensanchamiento entre los colectivos en edad reproductiva. Como puede comprobarse, el colectivo procedente de la Unión Europea de los 27 ha jugado un papel fundamental en la definición del actual perfil de distribución por sexo y edad de la población no nacida en España.

En primer lugar, su contribución a los grupos de edad de más de 65 años ha mantenido el carácter envejecido de la población inmigrante. La importancia que alcanza por la Costa Blanca en el turismo residencial, gracias a sus condiciones climáticas y la oferta turística, la convierten en uno de los lugares privilegiados para una población europea, en gran medida jubilada, como un poder adquisitivo medio-alto, que la eligen como un lugar para vivir durante los años que siguen a su retiro de la vida laboral.

Pero quizá su mayor contribución en los últimos años haya sido los activos incorporados en los grupos poblacionales más jóvenes (véase tabla 9 del Anexo. Muy probablemente atraídos por el ciclo económico avanzado y por el acelerado proceso de convergencia real, lo cierto es que la provincia de Alicante se muestra como un destino capaz de ofrecer mejores opciones frente a las que podría ofrecer su lugar de origen. Mayores oportunidades de empleo unido a las mejores condiciones de vida, podrían ser los factores que están detrás de este nuevo componente de la población procedente de la Unión Europea. Todo ello queda reflejado en el colectivo formado por los varones entre los 30 y 34 años procedentes de la UE que explica más del 2 por 100 de toda la población nacida en el extranjero

o bien, en el incremento de su índice de juventud (${}_{0}P_{14}/{}_{0}P_{85y+}$) que, expresado en porcentajes pasa del 6.2 por 100 al 10.9 por 100, un incremento en el período 1996 a 2006 equivalente al 75,3 por 100.

A la población europea viene a sumarse la originaria de América del Sur. Con un perfil distinto al anterior colectivo. En este caso su mayor aportación se concentra en la población edad de trabajar, fundamentalmente en el grupo de 25 a 39 años, ya que su presencia es muy poco significativa entre la población mayor (véase tabla 9 parte B del Anexo estadístico).

En definitiva, la provincia de Alicante no ha dejado de mostrar un fuerte atractivo hacia la población inmigrante extranjera. Impulsada muy probablemente por el turismo residencial así como por las mejores condiciones de vida o de oportunidades laborales, lo cierto es que la provincia se vislumbra como una localización que mejora considerablemente las expectativas que aquellos que buscan mejores condiciones de vida. Por lo tanto, cabría esperar que los flujos de población registrados se mantengan más o menos estables en el corto plazo.

3.4 La población que vive en hogares.

La información del Censo de Población del año 2001 permite analizar alguno de los rasgos de la población que vive en *hogares*. Sobre este tema éste censo ha mejorado la calidad de su información haciendo coincidir la definición de *hogar* al de *vivienda habitual* ya que resulta inusual que más de un hogar comparta una misma vivienda. El número de viviendas con más de un *hogar* fue muy escaso ya desde los datos referidos al Censo de Población de 1991. Por lo tanto, se define *hogar* como el grupo de personas residentes en la misma *vivienda familiar*. (Instituto Nacional de Estadística, 2008).

Por su lado, la definición de *familia* utilizada por esta fuente estadística optó por una enunciación laxa, en términos sociológicos, a fin de captar en la mayor medida posible la complejidad del ámbito referido al estado español. Así, de ello se define *familia* como el grupo de personas que, residiendo en la misma vivienda familiar, está vinculado por lazos de parentesco, ya sean de sangre o políticos, con independencia del grado.

De lo anterior se deduce que las principales diferencias entre *hogares* y *familia* son dos: por un lado, existen *hogares unipersonales* que no son una familia, ya que ésta debe constar, por lo menos, de dos miembros; por otro, los miembros de un *hogar multipersonal* no necesariamente tienen que estar emparentados, mientras que los miembros de una familia sí.

Tabla 6. Algunos indicadores de las características de los hogares. Provincia de Alicante y España. 2001.

Indicadores	Provincia de Alicante	España
Número de hogares	521.269	14.187.169
Hogares unipersonales	11.003	2.876.572
Tamaño medio del hogar (personas)	2.79	2.9
Jóvenes entre 25 y 34 años (personas)		
- Solteros que viven solos	17.263	346.290
- Que viven con sus padres	80.096	2.587.867
Parejas sin hijos (hogares)	104.106	2.448.542
Parejas con 3 o más hijos (hogares)	9.278	853.831
Parejas de hecho (hogares)	21.295	563.785
Madres con hijos (hogares)	36.912	1.329.960

Fuente: Instituto Nacional de Estadística. Censo de Población 2001.

Como se desprende de la información presentada en la tabla 6, en la provincia de Alicante existen 521.269 hogares en 2001. Como se ha dicho, no todos los hogares están formados por familias. Por un lado se encuentran los hogares unipersonales que, en el caso de Alicante, representan al 22,1 por 100, porcentaje superior al de la media española que se situó en un 20.3 por 100.

Los hogares que no forman familia.

Por otro se encuentran los hogares multipersonales que no forman familia que, según el Censo de 2001, en la provincia sumaron un total de 6.235 hogares. Se trata de un colectivo que representa al 2 por 100 de los hogares alicantinos y en el que predominan los hogares formados por dos personas (84.3 por 100) por ello su tamaño medio es de 2.26 personas. Entre estos hogares hay un porcentaje relevante en los que la persona principal es una mujer (45.7 por 100 sobre el total de hogares de este tipo), siendo principalmente soltera y joven (véase tabla 7). Entre este tipo de hogares las características del cabeza de familia son parecidas cuando comparamos a varones y mujeres, ya que en ambos casos predominan los solteros jóvenes.

Tabla 7. Hogares multipersonales que no forman familia por sexo, edad, según estado civil de la persona principal del hogar.

	TOTAL ^{1/}	Soltero	Casado	Viudo	Separado	Divorciado
Total hogares multipersonales que no forman familia.	100,0					
<i>Varones</i>	54,3	31,0	11,4	4,3	3,9	3,7
15-34	22,2	17,5	3,8	0,0	0,5	0,3
35-64	23,7	11,3	6,0	0,9	2,9	2,7
65 y más	8,4	2,2	1,6	3,4	0,5	0,7
<i>Mujeres</i>	45,7	21,9	5,1	11,7	3,8	3,3
15-34	15,1	12,0	1,6	0,1	1,0	0,4
35-64	18,1	7,6	2,8	2,7	2,5	2,5
65 y más	12,4	2,3	0,6	8,8	0,3	0,4
Referido al total de cada sexo.						
<i>Varones</i>	100,0	57,2	21,0	7,8	7,3	6,7
15-34	40,9	32,3	7,0	0,1	1,0	0,6
35-64	43,6	20,7	11,0	1,6	5,3	4,9
65 y más	15,5	4,1	3,0	6,2	1,0	1,2
<i>Mujeres</i>	100,0	48,0	11,1	25,6	8,2	7,2
15-34	33,1	26,4	3,6	0,3	2,1	0,8
35-64	39,7	16,7	6,2	6,0	5,4	5,5
65 y más	27,2	4,9	1,3	19,3	0,7	0,9

Fuente: Instituto Nacional de Estadística. Censo de Población 2001. Notas: 1/ el total de hogares multipersonales que no forman familia de la provincia de Alicante es 6.235 hogares de los cuales 3.385 es de varones y 2.850 de mujeres.

No obstante, tal como se muestra en la tabla 8, el mayor porcentaje de personas de referencia de un hogar que es soltero, vive en hogares unipersonales (59.8 por 100). Es en este tipo de hogares donde se concentra, igualmente el mayor porcentaje de personas de referencia que es viudo (63.1%).

Tabla 8. Hogares que no forman familia por tipo de hogar según estado civil de la persona de referencia.

	TOTAL	Soltero	Casado	Viudo	Separado	Divorciado
TOTAL ^{1/}	100,0 (521.269)	100,0 (70.645)	100,0 (343.049)	100,0 (69.902)	100,0 (22.226)	100,0 (15.447)
Hogares que no forman familia por tipo.						
Hogares unipersonales	21,1	59,8	2,8	63,1	35,8	39,2
Hogares multipersonales	1,2	4,7	0,3	1,4	2,2	2,8

Fuente: Instituto Nacional de Estadística. Censo de Población 2001. Notas: 1/ valores absolutos entre paréntesis referidos al total de hogares de la provincia de Alicante.

Los hogares unipersonales en la provincia de Alicante están formados fundamentalmente por mujeres (57 por ciento sobre el total de hogares unipersonales, tabla 9) principalmente viudas de más de 64 años (28.6 por 100 sobre el total de hogares unipersonales). Los varones que forman este tipo de hogares son solteros (51.1 por 100 de hogares unipersonales de varones, tabla 9) entre los 35 y 64 años (43, 7 por 100 de varones). Si bien hay un patrón de género en la conformación de este tipo de hogar, hay que señalar que, entre las mujeres, los formados por solteras arroja un 29 por 100 sobre el total de mujeres, porcentaje nada despreciable teniendo en cuenta que, frente al caso de hombres viudos (segunda categoría en importancia dentro del colectivo de varones) su nivel de representación es tan sólo del 17.5 por ciento. Es decir, mientras en el caso de los varones las características de sus hogares están muy concentradas (solteros) entre las mujeres además de las viudas están las solteras.

Tabla 9. Hogares unipersonales por sexo, edad, según el estado civil del cabeza principal.

	TOTAL ^{1/}	Soltero	Casado	Viudo	Separado	Divorciado
Total hogares unipersonales	100,0					
<i>Varones</i>	43,0	22,0	5,5	7,5	4,8	3,2
15-34	12,6	10,4	1,4	0,0	0,6	0,2
35-64	18,8	9,2	2,9	0,9	3,3	2,4
65 y más	11,6	2,3	1,2	6,6	0,8	0,7
<i>Mujeres</i>	57,0	16,5	3,3	32,6	2,5	2,3
15-34	8,0	6,4	1,0	0,1	0,4	0,2
35-64	14,7	6,2	1,6	3,9	1,5	1,5
65 y más	34,3	3,9	0,7	28,6	0,6	0,5
Referido al total de cada sexo.						
<i>Varones</i>	100,0	51,1	12,7	17,5	11,1	7,6
15-34	29,4	24,1	3,2	0,0	1,5	0,5
35-64	43,7	21,5	6,8	2,2	7,8	5,5
65 y más	26,9	5,5	2,7	15,3	1,9	1,5
<i>Mujeres</i>	100,0	28,9	5,7	57,1	4,3	4,0
15-34	14,1	11,1	1,8	0,1	0,7	0,3
35-64	25,7	10,8	2,8	6,8	2,6	2,7
65 y más	60,2	6,9	1,2	50,2	1,0	0,9

Fuente: Instituto Nacional de Estadística. Censo de Población 2001. Notas: 1/ el total de hogares unipersonales de la provincia de Alicante es 110.003 hogares de los cuales 47.288 es de varones y 62.715 de mujeres.

Se trata de una característica que se observa también a nivel nacional. Se debe tener presente, por un lado que, los hogares unipersonales han vivido un

incremento sustancial a lo largo de la década de los años noventa, impulsado básicamente por los jóvenes solteros entre los 25 a 34 años (colectivo que a nivel nacional se ha triplicado) habiendo dos hombres por cada mujer. Por otro, las mujeres de más de 65 años que viven solas casi se han duplicado a nivel nacional.

Hogares formados por al menos una familia.

Como puede comprobarse en los datos de la tabla 10, los hogares de la provincia de Alicante son mayoritariamente hogares donde vive al menos una familia (77.6 por 100), de ellos destacan los hogares formados por una familia sin otras personas no emparentadas. Estos últimos hogares representan al 95 por 100 de aquellos cuyas personas de referencia están casadas, el 58 por 100 de las personas de referencia separadas, el 54 por 100 de divorciadas y en torno al 30 por ciento de las solteras o viudas.

Tabla 10. Hogares multipersonales que forman al menos una familia por tipo de familia según estado civil del cabeza de familia.

	TOTAL	Soltero	Casado	Viudo	Separado	Divorciado
TOTAL	100,0 (521269)	100,0 (70645)	100,0 (343049)	100,0 (69902)	100,0 (22226)	100,0 (15447)
Total hogares con al menos una familia	77,6	35,4	96,9	35,4	61,9	58,0
Una familia sin otras personas	75,0	31,1	94,5	34,2	57,9	53,7
Una familia, con otras personas no emparentadas	2,0	3,5	1,7	1,1	3,4	3,6
Dos o más familias sin otras personas	0,5	0,5	0,6	0,1	0,5	0,5
Dos o más familias con otras personas no emparentadas	0,1	0,3	0,1	0,0	0,1	0,2

Fuente: Instituto Nacional de Estadística. Censo de Población 2001.

La tipología censal referida a las familias es muy amplia. Su clasificación incluye un criterio de discriminación, *el núcleo familiar*, que restringe la definición a los vínculos de parentesco más estrechos. De ellos se establecen criterios de clasificación en función de la presencia o no de hijos y de las características de los hijos. Si éstos son solteros, no emparejados, o sin hijos entonces serán

considerados como parte del núcleo formado por la persona de referencia. En ese caso formarían un núcleo familiar.

Ahora bien, si los hijos de la persona de referencia no fueran solteros o estuvieran emparejados o bien, tuvieran algún hijo, entonces formarían otro núcleo familiar que perfectamente podría convivir con el núcleo principal (núcleo de referencia) conformando una familia (más de un núcleo).

Según este criterio, las características de los hogares multipersonales que forman una “familia sin otras personas no emparentadas” (75 por 100 del total según la tabla 11), tendrían un tamaño medio de 3,2 personas estando formadas principalmente por al menos un núcleo familiar.

Según los datos de la tabla 12, el 90,1 por 100 de los hogares de la provincia de Alicante, está formado por una familia nuclear, es decir, un hogar con un núcleo sin otras personas emparentadas o no.

La mayoría de los hogares alicantinos tienen como persona de referencia un varón (63.6 por 100, tabla 11) que conforman fundamentalmente hogares de una familia sin otras personas emparentadas con un núcleo (91,5 por 100, tabla 12).

Tabla 11. Hogares formados por una familia sin otras personas no emparentadas por tipo de hogar según el número de hogares, el tamaño medio y el sexo de la persona de referencia.

	Hogares			Tamaño medio		
	TOTAL	Varón	Mujer	TOTAL	Varón	Mujer
Todos Los Hogares	100,0 (521.269)	63,6 (331.496)	36,4 (189.773)	2,8	3,0	2,4
<i>Hogares De Una Familia Sin Otras Personas No Emparentadas</i>	75,0	52,2	22,8	3,2	3,3	3,1
I. Sin Núcleo	2,2	1,0	1,1			
II. Con Núcleo	72,8	51,2	21,6			

Fuente: Instituto Nacional de Estadística. Censo de Población, 2001.

Los hogares formados por una familia sin otras personas no emparentadas “con núcleo”.

Resulta pertinente, por tanto, profundizar en alguna de las características de los hogares que mejor representa la organización doméstica alicantina, los hogares

de una familia sin otras personas emparentadas, información que se presenta en la tabla 12. Como de ella se desprende, la mayoría de los hogares de una familia sin otras personas no emparentadas están formados por un núcleo sin otras personas emparentadas (90,1 por 100 de los hogares con núcleo), siendo éste una constante con independencia del sexo de la persona de referencia. Por su lado, son muy poco representativos los hogares de una familia con más de un núcleo (2,4 por 100).

Tabla 12. Hogares formados por una familia sin otras personas no emparentadas “con núcleo” por tipo de hogar según el número de hogares, el tamaño medio y el sexo de la persona de referencia.

Hogares De Una Familia Sin Otras Personas No Emparentadas	Hogares			Tamaño medio		
	TOTAL	Varón	Mujer	TOTAL	Varón	Mujer
II. Con Núcleo	100,0 (379.682)	100,0 (266.860)	100,0 (112.822)			
II. 1. Un Núcleo	97,6	98,2	96,2			
i. Sin Otras Personas Emparentadas	90,1	91,5	86,8	3,1	3,2	2,9
ii. Con Otras Personas Emparentadas	7,5	6,7	9,5	4,2	4,2	4,1
II. 2. Más De Un Núcleo	2,4	1,8	3,8			
i. Sin Otras Personas Emparentadas	2,0	1,5	3,1	5,4	5,6	5,3
ii. Con Otras Personas Emparentadas	0,4	0,3	0,6	6,8	6,9	6,7

Fuente: Instituto Nacional de Estadística. Censo de Población, 2001.

La mujer como persona de referencia.

Las mujeres, como persona de referencia, están presentes en prácticamente todos los tipos de hogares definidos en el Censo de Población de 2001 aunque es en los *hogares unipersonales* y en los que forman una familia sin otras personas no emparentadas *sin núcleo* donde se encuentra más del cincuenta por ciento (tabla 13) de sus hogares.

Atendiendo a la distribución de los hogares en los que la mujer es la persona de referencia cabe destacar que el 52 por 100 de ellos son *hogares unifamiliares*³. El 65 por 100 de estas mujeres están casadas siendo el 51.4 por 100 mayores de 45 años.

³ Familia sin otras personas no emparentadas formadas por un núcleo solo

Tabla 13. Tipo de hogar por sexo de la persona de referencia.

	TOTAL	Varón	Mujer	TOTAL	Varón	Mujer
TOTAL	100,00	63,59	36,41	100,0	100,0	100,0
Hogares unipersonales	100,00	42,99	57,01	21,1	14,3	33,0
No forman familia	100,00	54,29	45,71	1,2	1,0	1,5
FAMILIA SIN OTRAS PERSONAS NO EMPARENTADAS						
Sin núcleo	100,00	47,71	52,29	2,2	1,6	3,2
Un núcleo solo	100,00	71,38	28,62	65,6	73,6	51,6
Un núcleo con otras personas emparentadas	100,00	62,58	37,42	5,5	5,4	5,6
Dos o más núcleos sin otras personas emparentadas	100,00	53,55	46,45	1,5	1,2	1,9
Dos o más núcleos con otras personas emparentadas	100,00	52,48	47,52	0,3	0,2	0,4
FAMILIA CON OTRAS PERSONAS NO EMPARENTADAS						
Sin núcleo	100,00	58,50	41,50	0,3	0,3	0,3
Un núcleo solo	100,00	60,00	40,00	1,3	1,2	1,4
Un núcleo con otras personas emparentadas	100,00	59,51	40,49	0,4	0,3	0,4
Dos o más núcleos sin otras personas emparentadas	100,00	56,44	43,56	0,1	0,1	0,1
Dos o más núcleos con otras personas emparentadas	100,00	62,18	37,82	0,0	0,0	0,0
DOS O MÁS FAMILIAS SIN OTRAS PERSONAS NO EMPARENTADAS	100,00	66,86	33,14	0,5	0,5	0,5
DOS O MÁS FAMILIAS CON OTRAS PERSONAS NO EMPARENTADAS	100,00	63,51	36,49	0,1	0,1	0,1

Fuente: Instituto Nacional de Estadística. Censo de Población, 2001.

Los hogares tipo “madre con hijos”.

El Censo de Población de 2001 define un tipo de hogar, “madres con hijos” que en la provincia de Alicante suman 36.912 hogares (tabla 6), equivalente al 19.5 por 100 de todos aquellos en los que la mujer es la persona de referencia (189.773, tabla 11).

Tabla 14. Núcleos tipo “madre con hijos” según estado civil y tipo de hogar. Provincia de Alicante.

Estado civil de la madre con hijos	Total		Tipo de hogar. Familias				
			Total	Sin otras personas no emparentadas		Con otras personas no emparentadas	
	Absoluto	%		Un núcleo solo	Un núcleo con otras personas emparentadas	Un núcleo solo	Un núcleo con otras personas emparentadas
TOTAL	36912	100,0	100,0	83,7	12,0	3,5	0,9
Soltero	3257	8,8	100,0	69,1	21,4	6,8	2,8
Casado	4253	11,5	100,0	76,9	16,3	4,6	2,1
Viudo	17055	46,2	100,0	88,1	9,8	1,8	0,4
Separado	7752	21,0	100,0	84,4	10,7	4,3	0,6
Divorciado	4595	12,4	100,0	82,9	11,4	4,9	0,8

Fuente: Instituto Nacional de Estadística. Censo de Población, 2001.

Se trata de hogares en los que la mujer es mayoritariamente viuda (46.2 por 100) o separada (21.0 por 100), mayor de 45 años (tabla 15), formando hogares monoparentales, es decir, un núcleo familiar sin la convivencia con otras personas estén o no emparentadas con la mujer.

Este perfil de madres solas que viven con sus hijos en la provincia de Alicante dibuja fielmente el patrón observado a nivel estatal. También existen hogares formados por varones con hijos, pero la relación es de 7 mujeres por cada hombre en esta situación. Es una realidad que ha crecido en los últimos años, duplicándose en magnitud a lo largo de la década de los años noventa coincidiendo con los cambios en las pautas de nupcialidad. Se trata, en cualquier caso, de una nueva realidad que enfrenta importantes dificultades económicas, situándose, a nivel nacional, en 19 por ciento el total de hogares formados por núcleos monoparentales de madres separadas o divorciadas en cuyos hogares no hay ni una sola persona con empleo, elevando el porcentaje cuando la madre es soltera y joven.

Tabla 15. Núcleos tipo “madre con hijos” según edad y tipo de hogar. Provincia de Alicante. (porcentajes).

Grupos de edad	Tipo de hogar. Familias			
	Sin otras personas no emparentadas		Con otras personas no emparentadas	
	Un núcleo solo	Un núcleo con otras personas emparentadas	Un núcleo solo	Un núcleo con otras personas emparentadas
TOTAL	100,0 (30.888)	100,0 (4.412)	100,0 (1.285)	100,0 (327)
15-19	0,1	0,3	0,3	1,2
20-24	0,8	2,5	1,7	6,7
25-29	2,9	4,5	5,4	11,3
30-34	6,8	7,8	11,6	10,7
35-39	10,5	11,6	16,1	15,9
40-44	12,4	12,8	17,0	14,7
45 y más	66,6	60,4	47,9	39,4

Fuente: Instituto Nacional de Estadística. Censo de Población, 2001.

Nacidos en el extranjero.

Como una primera aproximación a lo que posteriormente será analizado en profundidad, cabe destacar que, según los datos del Censo de Población de 2001, en el 12.5 por 100 de los hogares de la provincia de Alicante (equivalente a 65.115 hogares) la persona de referencia ha nacido fuera de España. Cabe destacar que los lugares de nacimiento están altamente concentrados, predominando algún país miembro de la Unión Europea (57,2%) o del resto de Europa, lo que en conjunto suma el equivalente al 69 por 100 de estos hogares (tabla 16). El 31 por ciento restante, también se encuentra muy concentrado en aquellos países más representativos de América del Sur o África, quedando muy poco descrito el resto de regiones.

Tabla 16. Hogares según región de nacimiento de la persona de referencia por sexo. Persona de referencia nacida en el extranjero.

<i>Región de procedencia.</i>	TOTAL	Varón	Mujer
TOTAL (porcentajes)	100.0	100.0	100.0
TOTAL (valores absolutos)	(65.115)	(40.403)	(24.712)
Unión Europea	57,2	57,5	56,7
Otros países de Europa con alta representación en España	11,2	10,9	11,6
Resto de países de Europa	0,7	0,6	0,8
Países de África de mayor representación en España	12,0	13,9	8,8
Resto de países de África	0,5	0,6	0,5
América Central	1,2	0,9	1,9
Resto de países América Central	0,1	0,1	0,2
América del Norte	0,8	0,7	1,0
América del Sur	14,2	12,6	16,8
Resto de países América del Sur	0,0	0,0	0,0
Países de Asia de mayor representación en España	1,4	1,6	1,1
Resto de países de Asia	0,6	0,6	0,5
Oceanía	0,1	0,1	0,1

Fuente: Instituto Nacional de Estadística. Censo de Población de 2001.

- Los hogares donde la persona de referencia es mujer.

La composición de los hogares en los que la persona de referencia es no nacida en España, destaca por ciertas particularidades. En primer lugar, si bien la importancia relativa de los hogares en los que la mujer es cabeza de familia resulta similar al discriminar si ésta es o no nacida en España, lo cierto es que, al considerar otras variables lo que se obtiene es una mayor heterogeneidad.

En la tabla 17 se presenta un índice de similitud respecto a los hogares donde la persona de referencia ha nacido en España y por sexo. Todos los valores superiores a 100 indican mayor representación frente a los hogares de personas de referencia nacidas en España. Como puede comprobarse, las mayores discrepancias se observan en aquellos hogares donde la persona de referencia es mujer, destacando por su discrepancia los hogares donde la mujer ha nacido en el continente Americano, Oceanía o bien, algún país de Europa no considerado por el Censo como de mayor representación en España. Nacidos en el continente Americano, la concentración de hogares donde la mujer es la persona principal oscila entre el 44,9 por 100 al 56,9 por 100, frente al 36,2 por 100 de referencia. Sin duda se trata de una diferencia significativa que, no obstante, frente a la importancia relativa que muestra este tipo de hogar frente al total de hogares donde la persona de referencia es no nacida en España y mujer, se ve atemperada por el peso de los

hogares procedentes de la Unión Europea y otros países de Europa con alta representación en España (68,4 por 100 sobre el total, tabla 16), con una estructura del hogar prácticamente idéntica a la de referencia (tabla 17).

Tabla 17. Hogares según región de nacimiento de la persona de referencia por sexo. Porcentajes.

Región de nacimiento del cabeza de familia	Valores relativos				Índice respecto a España	
	TOTAL	TOTAL	Varón	Mujer	Varón	Mujer
TOTAL	521269	100,0	63,6	36,4	99,7	100,6
España	456154	100,0	63,8	36,2	100,0	100,0
TOTAL	65115	100,0	62,0	38,0	97,2	104,9
Unión Europea	37219	100,0	62,4	37,6	97,8	104,0
Otros países de Europa ^{1/}	7297	100,0	60,6	39,4	95,0	108,9
Resto de países de Europa	437	100,0	54,5	45,5	85,3	125,8
Países de África ^{1/}	7797	100,0	72,0	28,0	112,8	77,4
Resto de países de África	351	100,0	64,7	35,3	101,3	97,6
Países de América Central ^{1/}	810	100,0	43,1	56,9	67,5	157,3
Resto de países América Central	92	100,0	48,9	51,1	76,6	141,2
América del Norte	515	100,0	53,4	46,6	83,7	128,8
Países de América del Sur ^{1/}	9255	100,0	55,1	44,9	86,4	124,0
Resto de países América del Sur	17	100,0	47,1	52,9	73,7	146,3
Países de Asia ^{1/}	904	100,0	69,8	30,2	109,4	83,5
Resto de países de Asia	359	100,0	68,8	31,2	107,8	86,2
Oceanía	62	100,0	48,4	51,6	75,8	142,6

Fuente: Instituto Nacional de Estadística. Censo de Población 2001. Notas: 1/ Países con alta representación en España.

- *Los hogares donde la persona de referencia es mayor de 65 años.*

El proceso de envejecimiento de la población procedente del extranjero centra la mirada en el impacto que puede llegar a tener sobre la composición de los hogares de la provincia. En la tabla 18 se muestra un índice de similitud respecto al patrón de los hogares donde la persona de referencia es nacida en España. De ella se desprende que únicamente de tres regiones se observa un nivel de envejecimiento superior al de referencia, los países menos representativos de América del Sur, con el valor más elevado o Asia o la Unión Europea. Estos datos se completan con la importancia relativa que tiene cada colectivo sobre el total de hogares de mayores de 65 años nacidos en el extranjero, información también publicada en la tabla 18. De ella se deduce claramente que el colectivo que mayor

incidencia tiene sobre el envejecimiento de los hogares en la provincia de Alicante son aquellos procedentes de la Unión Europea.

Tabla 18. Hogares según región de nacimiento de la persona de referencia por grandes grupos de edad.

	Grupos de edad				Índice			
	TOTAL	TOTAL	16-64	65 ó +	16-64	65 ó más	16-64	65 ó más
TOTAL	521269	100,0	73,1	26,9	99,9	100,2		
España	456154	100,0	73,1	26,9	100,0	100,0		
TOTAL	65115	100,0	72,7	27,3	99,4	101,6	100,0	100,0
Unión Europea	37219	100,0	64,1	35,9	87,7	133,6	50,4	75,2
Otros países de Europa ^{1/}	7297	100,0	73,0	27,0	99,8	100,6	11,2	11,1
Resto de países de Europa	437	100,0	83,3	16,7	113,9	62,2	0,8	0,4
Países de África ^{1/}	7797	100,0	83,2	16,8	113,7	62,6	13,7	7,4
Resto de países de África	351	100,0	83,5	16,5	114,1	61,5	0,6	0,3
América Central ^{1/}	810	100,0	86,2	13,8	117,8	51,5	1,5	0,6
Resto de países América Central	92	100,0	75,0	25,0	102,5	93,1	0,1	0,1
América del Norte	515	100,0	69,5	30,5	95,0	113,5	0,8	0,9
América del Sur ^{1/}	9255	100,0	95,1	4,9	130,0	18,1	18,6	2,5
Resto de países América del Sur	17	100,0	58,8	41,2	80,4	153,3	0,0	0,0
Países de Asia ^{1/}	904	100,0	87,6	12,4	119,8	46,1	1,7	0,6
Resto de países de Asia	359	100,0	67,1	32,9	91,8	122,4	0,5	0,7
Oceanía	62	100,0	79,0	21,0	108,0	78,1	0,1	0,1

Fuente: Instituto Nacional de Estadística. Censo de Población 2001. Notas: 1/ Países con alta representación en España.

- *Tipo de hogares.*

El que la persona de referencia del hogar sea no nacido en España conlleva una organización doméstica en la que si bien, se mantiene el predominio de los hogares unifamiliares (una familia sin otras personas no emparentadas), ganan relevancia dos tipos de hogar, los unipersonales y los formados por una familia con otras personas no emparentadas. (tabla 19).

Tabla 19. Hogares según lugar de nacimiento de la persona de referencia por tipo de hogar.

	TOTAL	Hogares unipers.	Hogares multipers. que no forman familia	Una familia sin otras personas	Una familia, con otras personas no emparent	Dos o más familias sin otras personas	Dos o más familias con otras personas no impar
TOTAL	100,0 (521.269)	21,1	1,2	75,0	2,0	0,5	0,1
España	100,0	20,0	0,8	77,4	1,4	0,4	0,0

	(456.154)						
Extranjero	100,0	28,5	4,2	58,8	6,4	1,2	0,8
	(65.115)						

Fuente: Instituto Nacional de Estadística. Censo de Población 2001. Notas: 1/ Países con alta representación en España.

Esta heterogeneidad está estrechamente relacionada con el origen del cabeza de familia. Los hogares unipersonales o los monoparentales (una familia sin otras personas no emparentadas) proceden fundamentalmente de la Unión Europea, llegando a explicar, en el primer caso el 61 por 100 y en el segundo el 62 por 100.

El origen de las familias extendidas es primordialmente de dos países con alta representación en España procedente de América del Sur, Colombia y Ecuador.

Tabla 20. Hogares según región de nacimiento de la persona de referencia por tipo de hogar.

España	TOTAL	Hogares unipers.	Hogares multipers. que no forman familia	Una familia sin otras personas	Una familia, con otras personas no emparent	Dos o más familias sin otras personas	Dos o más familias con otras personas no impar
TOTAL	100,0 (65.115)	100,0 (18.574)	100,0 (2.750)	100,0 (38.270)	100,0 (4.176)	100,0 (811)	100,0 (534)
Unión Europea	57,2	60,8	32,3	62,1	23,4	33,4	6,7
Otros países de Europa ^{1/}	11,2	11,9	17,2	10,2	13,4	11,1	12,7
Resto de países de Europa	0,7	0,7	1,5	0,5	1,1	0,6	0,6
Países de África ^{1/}	12,0	10,6	20,8	11,2	19,3	10,4	17,0
Resto de países de África	0,5	0,7	1,1	0,4	0,6	0,2	0,0
América Central ^{1/}	1,2	1,2	1,7	1,2	1,6	1,1	0,9
Resto de países América Central	0,1	0,2	0,1	0,1	0,1	0,0	0,0
América del Norte	0,8	0,9	0,6	0,8	0,4	0,2	0,0
América del Sur ^{1/}	14,2	11,0	21,4	11,7	36,1	39,1	57,3
Resto de países América del Sur	0,0	0,0	0,0	0,0	0,0	0,0	0,0
Países de Asia ^{1/}	1,4	1,2	2,5	1,1	3,3	3,1	4,7
Resto de países de Asia	0,6	0,7	0,4	0,5	0,6	0,7	0,0
Oceanía	0,1	0,1	0,1	0,1	0,1	0,0	0,0

Fuente: Instituto Nacional de Estadística. Censo de Población 2001. Notas: 1/ Países con alta representación en España.

4. Previsiones de población

Si bien, las previsiones de población de la provincia de Alicante que se presentan a continuación son las elaboradas por el Instituto Nacional de Estadística (Instituto Nacional de Estadística, 2005), la magnitud de los flujos migratorios han sobrepasado incluso las expectativas más alcistas propuestas por esa institución. Así, si bien el horizonte de proyección del INE ha pretendido ser muy conservador (hasta el año 2017) lo cierto es que las poblaciones estimadas correspondientes a los primeros años del presente siglo han quedado claramente sobrepasadas por esta nueva realidad. Así es que, subrayando que lo que a continuación se presenta son básicamente los resultados del ejercicio acometido por el Instituto Nacional de Estadística, se adjunta, en la sección de previsiones, una extrapolación lineal del comportamiento poblacional del presente siglo.

A continuación se detalla la metodología seguida, para posteriormente y previo a la presentación de las previsiones poblacionales, exponer las principales hipótesis sobre el comportamiento futuro de los factores demográficos, base del crecimiento poblacional.

4.1 Metodología

El procedimiento seguido por el Instituto Nacional de Estadística en la elaboración de las proyecciones de población de la provincia de Alicante a largo plazo es el denominado *método de componentes* demográficos. Se trata de una rutina seguida por todos los organismos oficiales en la elaboración de predicciones y que demuestra su eficiencia sobre todo en su aplicación a pequeñas áreas (Instituto de Demografía, 1990) en tanto permite establecer, de manera independiente, predicciones sobre el comportamiento de cada uno de los factores demográficos implicados en el crecimiento de la población. Ello permite, no sólo ampliar las posibilidades técnicas a la hora de elegir la herramienta más adecuada para trabajar con los datos relativos a cada fenómeno demográfico, sino además, poder obtener valores con inercias o tendencias independientes, reflejo de sus peculiaridades.

Se trata de un método que aporta gran versatilidad y que se basa en una serie de supuestos. Por un lado, supone la exactitud del recuento poblacional de partida. Esto implica, para el caso de la provincia de Alicante, considerar que la información procedente del Censo de Población de 2001, que es la fuente estadística que aporta el punto de partida, ofrece información exenta de errores u omisiones en el recuento de la población. El primer supuesto implica, por tanto, que el recuento de partida refleja fielmente el volumen y la estructura por sexo y edad de la población que vive en la provincia. El segundo supuesto considera como válida la hipótesis de que los niveles de mortalidad y fecundidad de la población inmigrante tienden a converger, a largo plazo, con los de la población de acogida.

Así, partiendo de la población de hecho de la provincia de Alicante y de los datos observados para cada uno de los factores demográficos (fecundidad, mortalidad y migración), se obtiene los efectivos correspondientes a la población que teóricamente permanecería en el territorio, a fechas posteriores y bajo ciertas hipótesis sobre el comportamiento futuro de los componentes demográficos.

4.2 Comportamiento futuro de los factores demográficos

A partir de los datos del Censo de Población de 2001, publicados recientemente, el Instituto Nacional de Estadística ha establecido dos posibles escenarios sobre la hipotética evolución de los fenómenos demográficos determinados, básicamente, por dos supuestos distintos sobre el devenir de los flujos migratorios.

El denominado *Escenario 1*, supone que las entradas netas de extranjeros a España mantendrán la tendencia reciente hasta el año 2010. Es decir, manteniendo un claro ascenso para, a partir de ese año mantener un flujo constante. Si esta tendencia se prolongara hasta el año 2059 el resultado final ascendería a un total de entradas netas en España de 14,6 millones de personal.

El denominado *Escenario 2*, apuesta por un comportamiento distinto de la entrada neta de extranjeros a España. Se trata de las previsiones hechas por Eurostat, que suponen que la tendencia reciente únicamente se mantendrá hasta el año 2006, año a partir del cual la tendencia será decreciente por lo menos hasta el

año 2010. Se prevé que para ese año las entradas serán equivalentes a las 100.000 personas, una magnitud que se mantendrá constante hasta el año 2059. El Escenario 2 estima, por tanto, un total de entradas en España durante el período 2007-2059 de 5,8 millones de personas.

Tabla 21. Hipótesis sobre los niveles de mortalidad. Escenario 1.

Años	TBM	Esperanza de vida al nacer	
		Varones	Mujeres
2002	0,244462	76,63	83,36
2003	0,235744	76,90	83,59
2004	0,228166	77,16	83,81
2005	0,221754	77,43	84,03
2006	0,216207	77,62	84,20
2007	0,213144	77,80	84,34
2008	0,210844	77,98	84,49
2009	0,208848	78,16	84,64
2010	0,207117	78,34	84,79
2011	0,20553	78,52	84,94
2012	0,204081	78,70	85,09

Fuente: Anexo Estadístico. Tabla 10. *Notas:* Tasa bruta de mortalidad, *TBM*, calculada como D/k , siendo *D* defunciones estimadas y *k* tiempos vivido.

Tabla 22. Hipótesis sobre niveles de fecundidad. Escenario 1.

Años	TBN	Nº medio de hijos por mujer	Edad media a la maternidad.
2002	0,279019	1,26	30,82
2003	0,283178	1,31	30,90
2004	0,279168	1,32	30,93
2005	0,275079	1,33	30,97
2006	0,270813	1,34	31,00
2007	0,266716	1,35	31,04
2008	0,262627	1,36	31,08
2009	0,259016	1,38	31,08
2010	0,254722	1,40	31,08
2011	0,249762	1,42	31,08
2012	0,244315	1,43	31,08

Fuente: Anexo Estadístico. Tabla 10. *Notas:* Tasa bruta de mortalidad, *TBM*, calculada como B/k , siendo *B* nacimientos estimados a partir de las tasas de fecundidad por edad proyectadas; *k* es el tiempo vivido.

Tabla 23. Hipótesis sobre los niveles de mortalidad y fecundidad. Escenario 2.

Años	Esperanza de Vida al		Nº medio de hijos por mujer	Edad media a la maternidad
	Nacer			
	Hombres	Mujeres		
2002	76,62	83,34	1,26	30,82
2003	76,88	83,53	1,31	30,90
2004	77,13	83,72	1,32	30,93
2005	77,38	83,90	1,33	30,97
2006	77,57	84,04	1,34	31,00
2007	77,74	84,16	1,35	31,04
2008	77,91	84,28	1,36	31,08
2009	78,08	84,39	1,38	31,08
2010	78,25	84,51	1,40	31,08
2011	78,42	84,63	1,42	31,08
2012	78,59	84,74	1,43	31,08
2013	78,76	84,85	1,45	31,08
2014	78,92	84,97	1,47	31,09
2015	79,09	85,08	1,49	31,09
2016	79,25	85,19	1,51	31,09
2017	79,35	85,25	1,51	31,09

Fuente: Anexo Estadístico. Tabla 11.

Las hipótesis sobre los fenómenos demográficos se han establecido a partir de las cifras observadas sobre el comportamiento de cada uno de ellos procedentes de las fuentes oficiales. Así, para el cálculo de los supervivientes y de los nacimientos, por ejemplo, el Instituto Nacional de Estadística ha utilizado las cifras del Movimiento Natural de la Población definitivas del año 2002 y provisionales del año 2003. O bien, en el caso de los movimientos migratorios, fundamentalmente los referidos a los movimientos exteriores, se han utilizado los datos observados para los años 2002 y 2003 y estimados para el 2004, provenientes de las variaciones incorporadas a las rectificaciones anuales del Padrón Municipal de Habitantes a cargo de la misma institución.

4.3 Previsiones

En el gráfico 13 se presentan distintas previsiones de población desde el año 2002 al año 2017. Se incluye además de las previsiones del INE, escenario 1 y

escenario 2, información procedente de las rectificaciones anuales del Padrón Municipal de Alicante, así como una línea de tendencia lineal de este último dato hasta el año 2017 que bien podría ser considerada como el techo previsible pues resume un período de fuerte crecimiento social. Así, partiendo de estas previsiones cabría esperar que el volumen de población para el 2017 se situara entre el millón novecientos mil y los 2,3 millones de personas.

Gráfico13. Evolución de la población. Provincia de Alicante. 2002 a 2017.

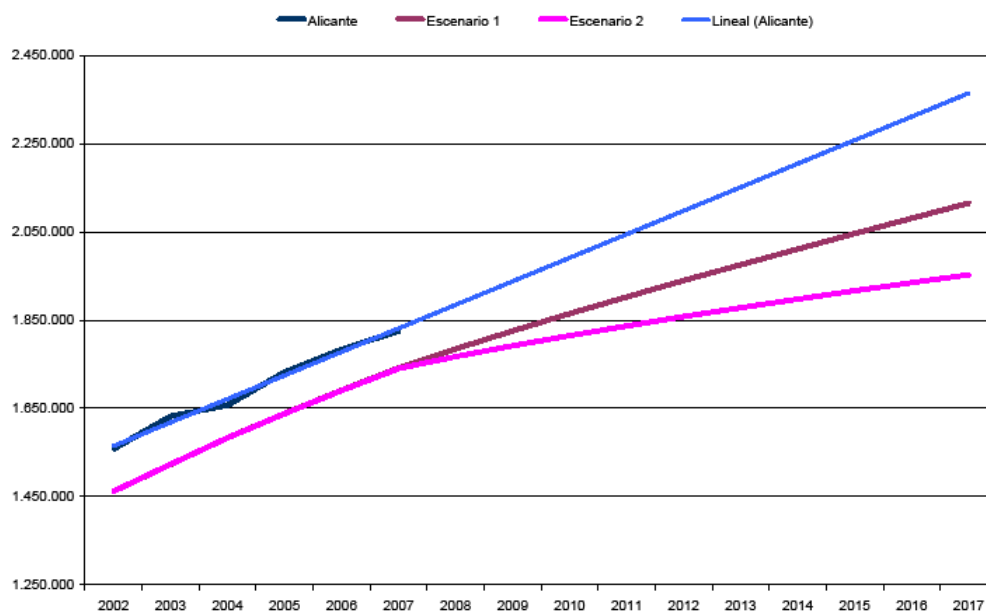


Tabla 24. Índices demográficos según distintas previsiones.

Índices demográficos	Escenario 1			Escenario 2		
	Total	Hombres	Mujeres	Total	Hombres	Mujeres
Juventud						
2008	15,24	15,73	14,75	15,17	15,67	14,68
2009	15,26	15,75	14,77	15,16	15,65	14,66
2010	15,30	15,78	14,81	15,16	15,65	14,67
2011	15,34	15,82	14,87	15,17	15,66	14,68
2012	15,39	15,87	14,92	15,18	15,67	14,69
Vejez						

Índices demográficos	Escenario 1			Escenario 2		
	Total	Hombres	Mujeres	Total	Hombres	Mujeres
2008	15,43	13,60	17,25	15,51	13,68	17,33
2009	15,43	13,58	17,28	15,61	13,75	17,46
2010	15,47	13,60	17,34	15,73	13,85	17,61
2011	15,54	13,65	17,44	15,89	13,97	17,80
2012	15,64	13,72	17,56	16,06	14,11	18,00
Dependencia						
2008	30,67	29,33	32,00	30,68	29,35	32,01
2009	30,69	29,33	32,05	30,76	29,41	32,12
2010	30,77	29,38	32,16	30,89	29,50	32,28
2011	30,89	29,47	32,31	31,06	29,64	32,48
2012	31,03	29,59	32,48	31,24	29,79	32,68
PET						
2008	69,33	70,67	68,00	69,32	70,65	67,99
2009	69,31	70,67	67,95	69,24	70,59	67,88
2010	69,23	70,62	67,84	69,11	70,50	67,72
2011	69,11	70,53	67,69	68,94	70,36	67,52
2012	68,97	70,41	67,52	68,76	70,21	67,32

Fuente: Anexo estadístico. Tabla 10 y 11.

En relación con los escenarios previstos por el Instituto Nacional de Estadística, cabría decir en ambos se prevé una reducción en más de un punto porcentual de la población en edad de trabajar frente aun aumento equivalente en la tasa de dependencia, explicado, fundamentalmente por el incremento en el índice de vejez.

5. Diagnóstico y propuestas de futuro

La provincia de Alicante es una de las provincias españolas más dinámicas de España, situándose en la cuarta posición, con un ritmo de expansión superior al de la media española o al de la Comunidad Valenciana.

En términos poblacionales, su crecimiento se explica por un fuerte impulso de su componente social, lo cual ha impreso una importante modificación en el perfil de su distribución por sexo y edad. Las implicaciones de tales cambios tienen alcances relevantes. La primera, tiene que ver con su contribución a la estructura por edad de la población. Debe tenerse en cuenta que, bien se verifica que buena parte de la población inmigrante es adulta y adulta-joven, el flujo de población madura no ha mermado y por tanto, la esperada mejora en los indicadores de envejecimiento no se ha producido. A ello hay que sumar, además, que su contribución al crecimiento natural de la población también ha sido escasa por lo que el proceso de adelgazamiento de la base de la pirámide de población, no sólo no se ha frenado, sino incluso se ha acentuado. El aspecto positivo de la contribución de la población inmigrante a la estructura por edad de la población de la provincia es su aportación productiva. Ha aportado población en edad de trabajar lo que ha implicado, en primera instancia, ampliar las bases materiales del crecimiento provincial.

Desde la década de los años 1980, el crecimiento de la población dibuja una pauta geográfica acorde con la especialización económica provincial, concentrándose en los municipios costeros, pese a los esfuerzos por favorecer el desarrollo de los municipios interiores. No obstante, la provincia cuenta con un sistema de ciudades bastante equilibrado. Cabría esperar, por tanto, que este último esquema tienda a acentuarse y el crecimiento de los municipios interiores se equipare al de los costeros.

Sin lugar a duda, desde la perspectiva demográfica, el gran protagonista de la actual dinámica es la inmigración. No obstante, pretender que sean los flujos de inmigración la solución al envejecimiento de la población o de la falta de dinamismo del componente natural del crecimiento no parece ser la estrategia más adecuada. Como se ha tenido oportunidad de comprobar, el impacto que está teniendo la población inmigrante sobre la fecundidad es aún reducido y las expectativas de que

ello cambie parecen muy limitadas⁴. Por lo tanto, bajo nuestro punto de vista, cabría incidir en la importancia de activar medidas tendentes a favorecer el incremento de la fecundidad a través de políticas de conciliación a favor de compaginar la vida familiar con la laboral, encrucijada que en gran parte centra la explicación de los bajos niveles de fecundidad de las mujeres menores de 35 años que, como se ha indicado, es el colectivo que frente a la media española o comunitaria, muestra una tendencia incluso descendente.

⁴ Como ilustración de este proceso cabe destacar lo sucedido durante el período que incluye los efectos de la inmigración (hasta 2003). Se observa un claro descenso de los niveles de fecundidad de las mujeres entre los 25 y 35 años así como la relativa lentitud en la evolución de los niveles referentes a las mujeres entre 20 a 24 años. Se trata de un comportamiento específico, únicamente observado en el provincia de Alicante frente a la Comunidad Valenciana o España.

BIBLIOGRAFÍA

ABBASI-SHAVAZI, M.N. (1998) "The fertility of immigrant women in Australia"; *People and Place*, 6 (3), pp. 30-38.

DELGADO PÉREZ, M. (1990) *La fecundidad en España por grupos de edad 1975-1985*. Serie Documentos de Trabajo, nº3. Madrid. Instituto de Demografía.

DEVOLDER, D. (2007) "La natalidad y la fecundidad en España", *Papers de Demografia*, n. 291, Centre d'Estudis Demografics, Barcelona.

DINKEL, R.H., LEBOK, U.H. (1997) "The fertility of migrants before and after crossing the border: the ethnic German population from the former Soviet Union as a case study" *International Migration*, 35 (3), pp. 253-270.

INSTITUTO NACIONAL DE ESTADÍSTICA (varios años) *Movimiento Natural de la Población*. Tomo I. Resumen nacional, autonómico y provincial.

LEGUINA HERRAN J. y FERNÁNDEZ CORDÓN, J.A. (1991) "Situación y perspectivas de la población española" *Revista económico social del trabajo*, 11, pp. 52-60.

LODEWIJCKX, E., PAGE, H., SCHOENMAECKERS, R.C. (1995) "Changes in family formation among Turkish and Moroccan women in Belgium", *Genus*, 51 (3-4), pp. 205-227.

UNITED NATIONS (2000) *Replacement migration: is it a solution to declining ageing populations?*, <http://www.un.org>

ÍNDICE DE TABLAS

Tabla 1. Población de hecho. España y Comunidad Valenciana. 1986-2007.

Tabla 2. Factores determinantes del crecimiento poblacional.

Población de derecho. Provincia de Alicante.

Tabla 3. Indicadores de estructura de la población (porcentajes).

Tabla 4. Distribución por edad de la población en edad de trabajar (porcentajes)

Tabla 5. Esperanza de vida al nacer. Provincia de Alicante. 1992-2005.

Tabla 6. Algunos indicadores de las características de los hogares. Provincia de Alicante y España. 2001.

Tabla 7. Hogares multipersonales que no forman familia por sexo, edad, según estado civil de la persona principal del hogar.

Tabla 8. Hogares que no forman familia por tipo de hogar según estado civil de la persona de referencia.

Tabla 9. Hogares unipersonales por sexo, edad, según el estado civil del cabeza principal.

Tabla 10. Hogares multipersonales que forman al menos una familia por tipo de familia según estado civil del cabeza de familia.

Tabla 11. Hogares formados por una familia sin otras personas no emparentadas por tipo de hogar según el número de hogares, el tamaño medio y el sexo de la persona de referencia.

Tabla 12. Hogares formados por una familia sin otras personas no emparentadas “con núcleo” por tipo de hogar según el número de hogares, el tamaño medio y el sexo de la persona de referencia.

Tabla 13. Tipo de hogar por sexo de la persona de referencia.

Tabla 14. Núcleos tipo “madre con hijos” según estado civil y tipo de hogar. Provincia de Alicante.

Tabla 15. Núcleos tipo “madre con hijos” según edad y tipo de hogar. Provincia de Alicante. (porcentajes).

Tabla 16. Hogares según región de nacimiento de la persona de referencia por sexo. Persona de referencia nacida en el extranjero.

Tabla 17. Hogares según región de nacimiento de la persona de referencia por sexo. Porcentajes.

Tabla 18. Hogares según región de nacimiento de la persona de referencia por grandes grupos de edad.

Tabla 19. Hogares según lugar de nacimiento de la persona de referencia por tipo de hogar.

Tabla 20. Hogares según región de nacimiento de la persona de referencia por tipo de hogar.

Tabla 21. Hipótesis sobre los niveles de mortalidad. Escenario 1.

Tabla 22. Hipótesis sobre niveles de fecundidad. Escenario 1.

Tabla 23. Hipótesis sobre los niveles de mortalidad y fecundidad. Escenario 2.

Tabla 24. Índices demográficos según distintas previsiones.

ÍNDICE DE GRÁFICOS

Gráfico 1. Estructura por edad de la población. Provincia de Alicante y España.

Gráfico 1. Estructura por edad de la población. Provincia de Alicante y Comunidad Valenciana.

Gráfico 6. Población residente en la provincia de Alicante nacida fuera de España. 1996 y 2007.

Gráfico 3. Tasa de fecundidad general. Alicante, Comunidad Valenciana y España. 1975-2006.

Gráfico 4. Calendario de la fecundidad. Provincia de Alicante, Comunidad Valenciana y España. 1975 – 2006. (Edad media a la maternidad).

Gráfico 5. Tasa de fecundidad específica. Provincia de Alicante, Comunidad Valenciana y España

Gráfico 6. Indicador coyuntural de la fecundidad. Alicante, Comunidad Valenciana y España. 1975 a 2006. (Número medio de hijos por mujer).

Gráfico 7. Tasa bruta de mortalidad. Provincia de Alicante, Comunidad Valenciana y España. 1975-2006.

Gráfico 8. Tasa de mortalidad infantil. Provincia de Alicante, Comunidad Valenciana y España. 1975 – 2006

Gráfico 9. Estructura por edad, sexo y lugar de nacimiento de la población. 1996.

Gráfico 10. Estructura por edad, sexo y lugar de nacimiento de la población. 2001.

Gráfico 11. Estructura por edad, sexo y lugar de nacimiento de la población. 2007.

Gráfico 12. Distribución de la población residente en la provincia de Alicante nacida fuera de España por sexo y grupos de edad. 1996 y 2007.

Gráfico13. Evolución de la población. Provincia de Alicante. 2002 a 2017.